

18^Η ΔΙΕΘΝΗΣ
ΕΚΘΕΣΙΣ
ΘΕΣΣΑΛΟΝΙΚΗΣ

6 - 27 Σεπτεμβρίου 1953

17^Η

ΔΙΕΘΝΗΣ ΕΚΘΕΣΙΣ
ΘΕΣΣΑΛΟΝΙΚΗΣ

1952



ΠΕΡΙΛΗΠΤΙΚΗ ΕΚΘΕΣΙΣ
ΑΠΟΤΕΛΕΣΜΑΤΩΝ

ΤΙΕ
HELEXPO

17^Η

ΔΙΕΘΝΗΣ ΕΚΘΕΣΙΣ
ΘΕΣΣΑΛΟΝΙΚΗΣ

1952



ΠΕΡΙΛΗΠΤΙΚΗ ΕΚΘΕΣΙΣ
ΑΠΟΤΕΛΕΣΜΑΤΩΝ



— 17^Η ΔΙΕΘΝΗΣ ΕΚΘΕΣΙΣ ΘΕΣΣΑΛΟΝΙΚΗΣ —

7-28 Σεπτεμβρίου

1952

*

ΠΕΡΙΛΗΠΤΙΚΗ
ΕΚΘΕΣΙΣ
ΑΠΟΤΕΛΕΣΜΑΤΩΝ



ΤΕ
HELEXPO

Ἡ Διεθνὴς Ἐκθεσις Θεσσαλονίκης τοῦ 1952, δεκάτη ἑβδόμη κατὰ σειράν καὶ δευτέρα μεταπολεμικὴ, ἤνοιξε τὰς πύλας τῆς τῆν 7ῆν Σεπτεμβρίου μὲ τὴν δέουσαν ἐπισημότητα.

Ἡ ἐξαιρετικὴ ἐπιτυχία τῆς προεβλέπετο ἤδη ἀπὸ τῆς περιόδου 1951, κατὰ τὴν διάρκειαν τῆς ὁποίας εἶχεν ἐκδηλωθῆ ἑνδιαφέρον καὶ αἰσθητὴ ζήτησις χώρων διὰ τὸ ἐπόμενον ἔτος.

Προϊόντος τοῦ χρόνου ἡ ζήτησις αὕτη ἐνετείνεται, καὶ πολὺ προτοῦ λήξη ἢ παρὰ τοῦ Κανονισμοῦ Συμμετοχῆς τασσομένη προθεσμία, οἱ διαθέσιμοι χώροι, ἰδίως οἱ ἐστεγασμένοι, εἶχον καλυφθῆ, ἐνῶ αἱ δηλώσεις συμμετοχῆς συνεχίζοντο.

Ἡ πληθώρα αὕτη τῶν συμμετοχῶν ἔπεισε τὴν Διοίκησιν τῆς Ἐκθέσεως ὅτι ὤφειλε νὰ προχωρήσῃ ἐπειγόντως εἰς τὴν κατασκευὴν ἐνὸς εἰσέτι Περιπτέρου, ἀλλὰ προτοῦ κἂν ἀρχίσῃ ἡ κατασκευὴ τοῦ νέου Περιπτέρου Γ', ὁ χώρος του εἶχε καλυφθῆ καὶ ἐξηκολούθει νὰ ὑφίσταται ζήτημα ἐστεγασμένου χώρου.

Τελικῶς διὰ νὰ μὴ ἀποκλεισθοῦν ἐκθέται, ἐξ ὧν πολλοὶ ἐκ τῶν συμμετεχόντων τακτικὰ κατὰ τὸ παρελθόν, καὶ παρὰ τὸ ἐκπρόθεσμον τῶν δηλώσεων των, ἐξοικονομήθῃ ἕτερος χώρος ἐστεγασμένος διὰ τῆς προσθήκης, προσωρινῶς, εἰς τὰς ἐγκαταστάσεις τῆς Δ.Ε.Θ. τριῶν μεγάλων Τόλλ τύπου Romney.

Ὡς ἦτο ἐπόμενον, κατὰ τὴν, ὡς ἀνωτέρω, τμηματικὴν καὶ ὑπὸ τὴν πίεσιν τῶν πραγμάτων καὶ τοῦ ὀλίγου χρόνου, τοῦ ἀπομείναντος μέχρι τοῦ ἀνοίγματος τῆς Ἐκθέσεως, κατανομὴν τῶν διαμερισμάτων τοῦ ἐστεγασμένου χώρου, προέκυψαν παράπονα ἐκ μέρους ὀρισμένων ἐκθετῶν.

Οὕτω μερικοὶ ἐκ τῶν ὑποβαλόντων τὰς δηλώσεις των ἐκπροθέσμως, εἶχον τὴν γνώμην, ὅτι ἐδικαιοῦντο νὰ παραλάβουν χώρους εἰς τὰ παλαιὰ περίπτερα, εἴτε διότι ἦσαν τακτικοὶ ἐκθέται, εἴτε διότι εἶχον ἀπὸ πέρυσι τοὺς διακόσμους των, εἴτε καὶ διὰ λόγους γοήτρου.

Πάντως τὰ πράγματα ἐτακτοποιήθησαν ἐντὸς τοῦ πλαισίου τοῦ Κανονισμοῦ Συμμετοχῆς καὶ κατεβλήθη κάθε προσπάθεια ὥστε νὰ ἱκανοποιηθοῦν, κατὰ τὸ δυνατόν, τινὲς ἐκ τῶν παραπονούμενων.

Παραλλήλως πρὸς τὴν ἀνωτέρω ἐπέκτασιν τῶν ἐγκαταστάσεων τῆς Ἐκθέσεως εἰς ἐστεγασμένους χώρους, παρατηρήθη καὶ ἀνάλογος ζήτησις χώρων πρὸς ἀνέγερσιν ἰδιωτικῶν περιπτέρων.

*Ἐτι ζωηρότερον ἐζητήθησαν ἀνοικτοὶ χώροι πρὸς ἔκθεσιν μηχανμάτων καὶ τροχοφόρων, εἰς βαθμὸν ὥστε τελικῶς ὅλοι οἱ διαθέσιμοι χώροι ἐν ὑπαίθρῳ νὰ καλυφθοῦν, μὴ ἐπαρκέσαντες μάλιστα εἰς τὴν ζήτησιν.

Ἄλλὰ πλὴν τῶν ἀναγκῶν εἰς ἐστεγασμένους χώρους, αἵτινες εἰρήσθω ὅτι ἱκανοποιήθησαν μὲ ὑπέρμετρον πίεσιν τοῦ προϋπολογισμοῦ τῆς Δ.Ε.Θ., ἐξετελέσθησαν καὶ πλεῖστα ἄλλα ἔργα διὰ τὴν ἀρτιωτέραν ἐμφάνισιν καὶ λειτουργίαν αὐτῆς.

Ἐκ τῶν πρώτων πρέπει ν' ἀναφερθῆ ἡ ὁδοποιεῖα καὶ τὸ δίκτυον ἀποχετεύσεως τῶν ὀμβρίων ὑδάτων. Τὰ ἔργα ταῦτα, βασικῆς σημασίας, δὲν ἦτο δυνατόν νὰ βαρύνουν τὸν ἐφετεινὸν προϋπολογισμόν καὶ ἡ δι' αὐτὰ δαπάνη ἐξυπηρετήθη ἀπὸ δάνειον ἐξ 1.008.000.000 δραχμῶν τὸ ὁποῖον συνῆψεν ἡ Δ.Ε.Θ. ἀπὸ τὴν Τράπεζαν τῆς Ἑλλάδος, τῆ ἐγγυῆσει τοῦ Ἑλληνικοῦ Δημοσίου.

Πράγματι, χάρις εἰς τὸ ἔργον αὐτό, ἡ ἐφετεινὴ Δ.Ε.Θ., ἐνεφανίσθη εἰς τοὺς ἐπισκέπτας αὐτῆς μὲ καθαρὰν καὶ πολιτισμένην ὄψιν τῶν κυκλοφοριακῶν ἀρτηριῶν τῆς. Πρέπει νὰ προστεθῆ ὅτι εἰς βάρος τοῦ δανείου ἐξετελέσθησαν καὶ ἔργα προσθέτου ὑπαιθρίου φωτισμοῦ, ὁ ὁποῖος ἐκρίθη ἀπαραίτητος κατόπιν τῆς ἀνεγέρσεως νέων περιπτέρων.

Ἐπίσης ἀκόμη ἡ Ἐκθεσις σοβαρωτάτας δαπάνας διὰ νὰ συμπληρώσῃ τὰς βοηθητικὰς ἐγκαταστάσεις αὐτῆς, καὶ νὰ ἐπισκευάσῃ τὰς κεντρικὰς τοιαύτας, αἵτινες εἶχον ὠρισμένας ἐλλείψεις ἀπὸ τὰς περυσινὰς ἐπισκευὰς των.

Δ Α Π Α Ν Η Θ Ε Ν Τ Α Π Ο Σ Α Δ Ι Α Τ Η Ν Α Ν Α Σ Υ Γ Κ Ρ Ο Τ Η Σ Ι Ν Κ Α Ι Τ Η Ν Π Ρ Ο Π Α Ρ Α Σ Κ Ε Υ Η Ν Τ Η Σ 17 η ς Δ . Ε . Θ . 1952.

Τόσον διὰ τὴν κατασκευὴν ὑπὸ τῆς Ἐκθέσεως νέων κτιρίων μονίμων ἢ προσωρινῶν, ὅσον καὶ διὰ τὴν κατασκευὴν καὶ διακόσμησιν περιπτέρων καὶ διαμερισμάτων καὶ γενικῶς χώρων ἐκθεμάτων ὑπὸ τῶν ἐκθετῶν, καθὼς ἐπίσης καὶ διὰ τὴν ὀργάνωσιν καὶ προπαρασκευὴν τῆς περιόδου 1952, ὑπελογίσθη, κατὰ προσέγγισιν, ὅτι ἐδαπανήθησαν τὰ ποσὰ τὰ ὁποῖα δίδονται συνοπτικῶς ὡς κατωτέρω :

Α) Ἐκ τοῦ προϋπολογισμοῦ τῆς Δ. Ἐκθέσεως 1952 - 53.

- 1) Διὰ τὴν ἀνέγερσιν περιπτέρων καὶ διαρρυθμίσεις ἐσωτερικὰς λυομένων τοιούτων, ἐπισκευὰς περιπτέρων καὶ συμπληρώσεις αὐτῶν, κατασκευὰς νέων βοηθητικῶν ἐγκα-

στάσεων, ὁδοποιεῖαν, συμπληρωματικὸν φωτισμὸν Δρχ. 1.632.000.000

2) Διάφοροι δαπάναι διὰ τὴν ὀργάνωσιν καὶ προπαρασκευὴν τῆς 17ης περιόδου (προπαγάνδα - ἔντυπα - προσωπικὸν κλπ.) Δρχ. 1.566.000.000
3.198.000.000

Β) Ἐκ τοῦ δανείου τῆς Δ.Ε.Θ.

Διὰ τὴν συμπλήρωσιν δικτύου ἀποχετεύσεως, ὑπονόμεων, δι' ὁδοποιεῖαν καὶ ἐνίσχυσιν τοῦ ὑπαιθρίου φωτισμοῦ Δρχ. 1.008.000.000

Γ) Ἐκ κεφαλαίων τῶν συμμετασχόντων (ἰδιωτῶν ἢ Ὄργανισμῶν)

1. Διὰ τὴν ἀνέγερσιν καὶ διακόσμησιν νέων μονίμων ἰδιωτικῶν περιπτέρων 1952 ἐκ μ2 1276 Δρχ. 1.550.000.000
2. Διὰ τὴν ἀνέγερσιν καὶ διακόσμησιν προσωρινῶν περιπτέρων 1952 ἐκ μ2 402 » 265.000.000
3. Διὰ τὴν ἐπισκευὴν - ἀνακαίνισιν παλαιότερων ἰδιωτικῶν περιπτέρων ἐκ μ2 2531 » 400.000.000
4. Διὰ τὴν κατασκευὴν - διακόσμησιν εἴκοσι μικροπεριπτέρων ἐκμεταλλεύσεως » 200.000.000
5. Διὰ τὴν ὑπὸ τῶν ἐκθετῶν διακόσμησιν, διαρρυθμίσειν καὶ ἀνακαίνισιν ἐσωτερικῶν διαμερισμάτων τῶν περιπτέρων Α, Β, Γ, ὀκτῶ παραλλήλων Τόλλ καὶ Romney Α, Β, Γ, (ἐπὶ ἐνοικιασθεισῶν ἐπιφανειῶν ἐκ μ² 3950) Δρχ. 2.245.000.000
6. Διὰ τὴν διακόσμησιν, διαρρυθμίσειν, ἀνακαίνισιν ἐσωτερικῶν διαμερισμάτων, Περιπτέρων Ἐθν. Παραγωγῆς ὑπὸ Δημοσίων Ὑπηρεσιῶν καὶ ἰδιωτῶν » 710.000.000
7. Διὰ τὴν διακόσμησιν ὑποστέγων μηχανημάτων ἐκ μ2 1.300 » 260.000.000
8. Διὰ τὴν διαρρυθμίσειν καὶ διάκοσμον ἀνοικτῶν χώρων μηχανημάτων ἐκ μ2 4.700 » 470.000.000
9. Διὰ τὰ λοιπὰ ἔξοδα ὀργάνωσεως ἐν γένει τῶν συμμετοχῶν ὅλων τῶν κατηγοριῶν ἧτοι: μεταφορικὰ - ναῦλα ἐκθεμάτων, συσκευασίας - ἔξοδα διαφημίσεως καὶ προσωπικοῦ διαμερισμάτων - ἔξοδα μετατοπίσεως καὶ παραμονῆς ἐκθετῶν, ἀντιπροσώπων καὶ τῶν βοηθῶν των.

4.900.000.000
Δρχ. 1.000.000.000

Δ) Έστιατόρια - Κέντρα - Πάρκον Άττραξιόν

Διατεθέντα υπό ιδιωτών διά διαφόρους εκ-
μεταλλεύσεις (κατασκευαί - όργάνωσις - επί-
βλεψις - μεταφοραί - λειτουργία - προσω-
πικόν)

Δρχ. 240.000.000

Ε) Ν. Α. Τ. Ο. - Κινητή Έκθεσις

Δαπάναι έγκαταστάσεως - λειτουργίας

» 60.000.000
Δρχ. 300.000.000

ΑΝΑΚΕΦΑΛΑΙΩΣΙΣ

Α' Έκ του προϋπολογισμού τής Δ.Ε.Θ. 1952 - 53	Δρχ.	3.198.000.000
Β' Έκ δανείου τής Δ.Ε.Θ.	»	1.008.000.000
Γ' Έκ κεφαλαίων τών συμμετασχόντων	»	11.000.000.000
Δ' Κέντρα - Πάρκον άττραξιόν - Ν.Α.Τ.Ο.	»	300.000.000
	Δρχ.	<u>15.506.000.000</u>

ΣΥΜΜΕΤΟΧΑΙ ΕΣΩΤΕΡΙΚΟΥ

Η Έλληνική παραγωγή ένεφανίσθη και υπό τας δύο μορφάς αϋτής, τής άγροτικής δραστηριότητος πρώτον, έν συνδυασμῶ πάντοτε πρὸς τας έπιπόνους έργασίας και τὰ έπιτεύγματα τών κρατικῶν και ήμικρατικῶν Έπηρεσιῶν και Όργανισμῶν τών άσχολουμένων με τήν ανάπτυξιν τής γεωργικής παραγωγής και δεύτερον τής δραστηριότητος τών ιδιωτικῶν βιομηχανιῶν, βιοτεχνιῶν και έπιχειρήσεων έν γένει.

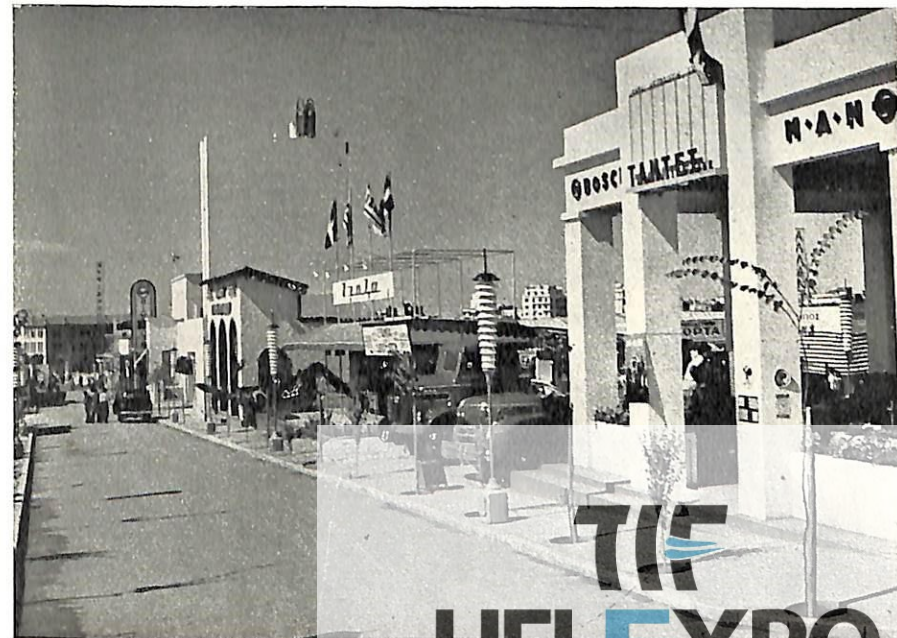
Η έμφάνισίς της αϋτη, έν παραβολή πρὸς τήν περυσινήν και πολύ περισσότερον πρὸς τήν προπολεμικήν, είχεν ὡς ευχάριστον άποτέλεσμα τήν διαπίστωσιν μιᾶς γενικής προόδου και εξέλιξεως εις ὅλους τούς τομείς τής παραγωγής, τινές μάλιστα τών ὁποίων παρουσίασαν έκπλήξεις.

Η έμφάνισις του έργου τών Κρατικῶν Έπηρεσιῶν και τών δια-
φόρων Όργανισμῶν πρὸς ανάπτυξιν και άξιοποίησιν τών πλουτοπα-
ραγωγικῶν πηγῶν τής χώρας, καθῶς και τής καθαυτῆς άγροτικής και
γεωργικής παραγωγής, έγένητο εις τὸ μέγα περίπτερον τής Έθνικῆς
Γεωργικής Παραγωγής.

Οί ξένοι έπισκέπται έπίσημοι και μή, οΐτινες έπεσκέφθησαν τήν
ὡς άνωτέρω έκθεσιν τής Έλληνικῆς γεωργικής δραστηριότητος έξεδή-
λωσαν ὄχι μόνον ένθερμον ένδιαφέρον και προσοχήν αλλά και τήν
ιδιαιτέραν αϋτῶν εκτίμησιν έξέφρασαν διά τήν συντελουμένην υπό
τῶν άγροτῶν μας έργασίαν και τας άποδόσεις αϋτής.

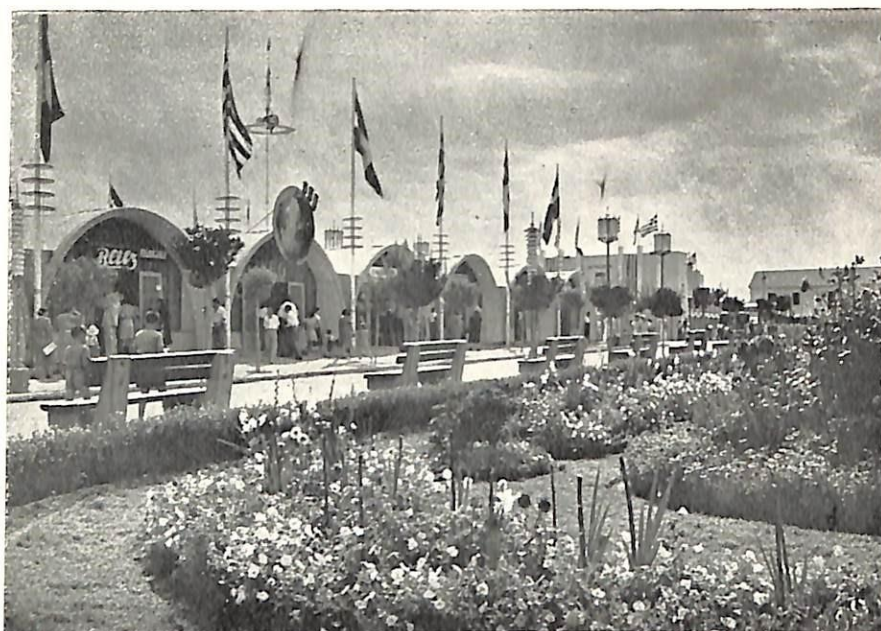


Μία από τας λεωφόρους τής Έκθέσεως με ιδιωτικά περίπτερα.



Άποψις ιδιωτικῶν περιπτέρων.

ΤΕ
HELEXPO



Ἐπιθεώρηση τῶν ὀκτῶ προσωρινῶν περιπτέρων (τόλ).



Τὸ μέγα περίπτερον τῆς Ἐθνικῆς Παραγωγῆς.

Ὡς πρὸς τοὺς Ἕλληνας ἐπισκέπτας τοὺς προερχομένους ἀπὸ ἀστικά κέντρα, οὗτοι, ἀκόμη περισσότερον ἐφέτος, ἐδοκίμασαν αἰσθημα ὑπερηφάνου ἱκανοποιήσεως διὰ τὴν ἀπόδοσιν τοῦ μόχθου τῶν ἀδελφῶν τῆς ὑπαίθρου.

Αἱ συμμετέχουσαι εἰς τὴν Ἐκθεσιν ταύτην Ὑπηρεσίαι τοῦ Ὑπουργείου Γεωργίας, τὰ διάφορα Ἐπιστημονικὰ Ἰδρύματα, Ὁργανισμοὶ Νομικὰ Πρόσωπα, Συνεταιριστικαὶ Ὁργανώσεις κ.λ.π. δὲν ἐφείσθησαν κόπων οὐδὲ δαπανῶν, προκειμένου νὰ παρουσιάσουν αἰσθητικῶς ἀλλὰ καὶ ὑπὸ μορφὴν εὐληπτον, εἰς τὸ πολὺ κοινὸν τὴν δι' ἐκάστην περιπτώσιν, συντελουμένην ἐργασίαν καὶ τὰ ἀποτελέσματα αὐτῆς.

Θὰ ἦτο δὲ ἐπιβεβλημένον καὶ δίκαιον νὰ λεχθῆ ὅτι ἅπασαι αἱ ὡς ἄνω Ὑπηρεσίαι καὶ Ὁργανισμοὶ ἐπέτυχον εἰς τὰς ἐμφανίσεις τῶν καὶ εἶναι ἄξιοι θερμῶν συγχαρητηρίων. Ἰδιαιτέρως ἐπέτυχον εἰς τὰς ἐμφανίσεις καὶ τὴν ὀργάνωσίν των τὰ διαμερίσματα τῆς Διευθύνσεως Γεωργικῶν Ἐφαρμογῶν καὶ Ἐκπαιδεύσεως Ὑπουργείου Γεωργίας, τοῦ βάμβακος, τοῦ καπνοῦ, τῆς ὀρύξης, τοῦ Ἰνστιτούτου Καλλιτερεύσεως Φυτῶν, Διευθύνσεως Δασῶν, Μηχανικῆς Καλλιέργειας, Παραγωγικῶν Ἔργων Μακεδονίας.

Πρὸς τούτοις πρέπει νὰ τονισθῆ ὅτι, χάρις εἰς τὸν μόχθον τῶν Ἑλλήνων ἀγροτῶν καὶ τὴν φωτεινὴν καθοδήγησιν καὶ συναντίληψιν τῶν Ὁργανισμῶν τῶν ἀσχολουμένων μὲ τὸν βάμβακα καὶ τὴν ὄρυζαν, ἐπετεύχθησαν τοιαῦται ἐπιδόσεις εἰς τὴν παραγωγὴν τῶν δύο τούτων σπουδαιοτάτων προϊόντων, ὥστε ταῦτα ὄχι μόνον νὰ ἐπαρκοῦν εἰς τὴν ἐγχώριον κατανάλωσιν ἀλλὰ καὶ νὰ γίνουν ἐξαγωγίμα καὶ ἀπὸ ἀπόψεως ποιότητος καὶ παραγομένων ποσοτήτων.

Αἱ συντελέσασαι εἰς τὴν κατὰ τὰ ἀνωτέρω θαυμασίαν ἐμφάνισιν τῶν καθ' ἕκαστον διαμερισμάτων καὶ ἐκ τούτου εἰς τὴν ἐπιτυχίαν τοῦ Περιπτέρου τῆς Ἐθνικῆς Γεωργικῆς Παραγωγῆς Ὑπηρεσίαι, Ὁργανισμοὶ, Ἰδρύματα καὶ Συνεταιριστικαὶ Ὁργανώσεις εἶναι αἱ κάτωθι :

α) Ὑπηρεσία Ὑπουργείου Γεωργίας

1. Διεύθυνσις Γεωργικῶν Ἐφαρμογῶν καὶ Ἐκπαιδεύσεως.
2. Φυλλοξηρικὴ Ὑπηρεσία Ὑπουργείου Γεωργίας.
3. Ὑπηρεσία Ὑδραυλικῶν Κατασκευῶν.
4. Ἰνστιτούτον Καλλιτερεύσεως Φυτῶν.
5. Σταθμὸς Ἐρεύνης Κτηνοτροφικῶν Φυτῶν καὶ Ὄσπριων.
6. Ὑπηρεσία Μηχανικῆς Καλλιέργειας Μακεδονίας - Θράκης.
7. Γενικὴ Διεύθυνσις Δασῶν Ὑπουργείου Γεωργίας.
8. Δασαρχεῖον Γρεβενῶν.
9. Δασαρχεῖον Βεροίας.
10. Δασαρχεῖον Ξάνθης.
11. Δασαρχεῖον Θεσσαλονίκης.

12. Δασική 'Επιθεώρησης Κοζάνης.
13. 'Υπηρεσία Παραγωγικών 'Εργων Μακεδονίας.
14. 'Ινστιτούτον Βάμβακος Σίνδου.
15. Κτηνοτροφείον Διαβατών Θεσσαλονίκης.
16. Κέντρον Τεχνητής Γονιμοποιήσεως.
17. Κετρικόν Φυτώριον 'Ανόσων 'Αμερικανικών 'Αμπέλων 'Αττικής.
18. 'Εδαφολογικόν 'Εργαστήριον 'Υπουργείου Γεωργίας.
19. 'Εργαστήριον Γεωργικής Τεχνουργίας 'Υπουργείου Γεωργίας.
20. Διεύθυνσις Φυτοπαθολογικής 'Υπηρεσίας 'Υπουργ. Γεωργίας.
21. 'Εργαστήριον Σηροτροφίας 'Ανωτ. Γεωπονικής Σχολής 'Αθηνών.
22. 'Εργαστήριον Δενδροκομίας » » » »
23. Διευθύνσεις Γεωργίας του Κράτους.

β') 'Υπηρεσίαι 'Υπουργείου Δημοσίων 'Εργων.

1. 'Υπηρεσία Συντηρήσεως και Συμπληρώσεως Παραγωγικών 'Εργων Μακεδονίας.

γ') Αυτόνομοι 'Οργανισμοί και Ν.Π.Δ.Δ.

1. Αυτόνομος 'Οργανισμός 'Ελληνικού Καπνοῦ.
2. Γραφείον Αυτόνομου 'Οργανισμού 'Ελλην. Καπνοῦ Θεσ/νίκης.
3. » » » » Καβάλλας.
4. » » » » Βόλου.
5. » » » » 'Αγρινίου.
6. Καπνολογικόν 'Ινστιτούτον.
7. 'Οργανισμός Βάμβακος.
8. Αυτόνομος Σταφιδικός 'Οργανισμός.

δ') Συνεταιριστικά 'Οργανώσεις

1. Πανελλήνιος Συνομοσπονδία 'Ενώσεων Γεωργικών Συνετ/σμῶν.
2. 'Ομοσπονδία 'Ενώσεων Γεωργικών Συν/σμῶν Θεσσαλονίκης.
3. Κεντρική 'Υπηρεσία Διαχειρίσεως 'Εγχωρίων Προϊόντων ΚΥΔΕΠ.
4. 'Ελαιουργική Κεντρική 'Ενωσις 'Ελαιοπαραγωγῶν 'Ελλάδος.
5. Συνετ/στική 'Ενωσις Καπνοπαραγωγῶν 'Ελλάδος Σ.Ε.Κ.Ε.
6. Κοινοπραξία Συνετ/στικῶν 'Οργανώσεων Σουλτανίνας Κ.Σ.Ο.Σ.

ε') Μελισσοκομικοὶ Συνεταιρισμοί

1. Μελισσοκομικός Συνεταιρισμός Βάλτης Χαλκιδικῆς.
2. » » » Κασσανδρινοῦ »
3. » » » Φούρκας »
4. » » » 'Αγίας Παρασκευῆς »

στ') 'Ενώσεις Γεωργικῶν Συνεταιρισμῶν

1. Μέσῳ τῶν συνεταιριστικῶν 'Οργανώσεων ἀντιπροσωπεύουσαι 6.088 Γεωργικοὺς συνεταιρισμοὺς μετὰ 635.085 Συνεταίρουσ		249
2. 'Ενώσεις καὶ Συνετ/σμοὶ Γεωργ. Προϊόντων μέσῳ τῆς ὁμαδικῆς συμμετοχῆς τῶν Δ/νσεων Γεωργίας τοῦ Κράτους ὡς κάτωθι:		
α) 'Ενώσεις Γεωργικῶν Συνεταιρισμῶν	7	
β) Γεωργικοὶ Συνεταιρισμοὶ	11	
γ) Πρότυπα Κτήματα καὶ 'Αγροκτήματα	10	
δ) Γεωργικοὶ καὶ Δασικοὶ Σταθμοὶ	5	
ε) 'Αγροτικά Σχολαὶ καὶ Σχολεῖα	17	
στ) Διάφοροι 'Οργανισμοὶ	4	54
	Σύνολον	<u>303</u>

'Ὡς πρὸς τὴν παραγωγὴν τῶν γεωργῶν καὶ ἀγροτῶν τῆς χώρας αὕτη ἐπεδείχθη, χάρις εἰς τὴν μέριμναν 52 διευθύνσεων Γεωργίας ἐξ ἰσαρίθμων περιφερειῶν, εἰς ὅλον τὸν πλοῦτον καὶ τὴν ποικιλίαν αὐτῆς, διὰ μικροδείγματων ἐκ τῶν χαρακτηριστικωτέρων προϊόντων, εἰς σημάσιαν καὶ ποιότητα, ἐκάστης γεωργικῆς περιφέρειας.

'Ο ἀριθμὸς τῶν ὡς ἄνω ἐκθετῶν γεωργικῶν προϊόντων, ἀνήλθεν εἰς 3.643, τὰ δὲ μικροδείγματα ἅτινα ἐξέθεσαν οὗτοι εἰς 3.863, ἀναλυόμενα ὡς ἀκολούθως:

1. Δημητριακὰ προϊόντα	1.061	
2. Καπνὰ εἰς φύλλα	92	
3. Βάμβαξ καὶ Βιομηχανικὰ φυτὰ	189	
4. 'Αμπελοφυτικά, δενδροκομικὰ καὶ κηπευτικά προϊόντα	440	
5. Κτηνοτροφικὰ προϊόντα καὶ φυτὰ	189	
6. 'Ελαιοκομικὰ προϊόντα	297	
7. Οἶνοι καὶ οἰνοπνευματώδη ποτὰ	275	
8. 'Ὀσπρια	447	
9. Σηροτροφικὰ προϊόντα	52	
10. Μελισσοκομικὰ προϊόντα	236	
11. Δασικά - 'Ορυκτὰ - 'Αλιευτικά καὶ Θηρευτικά προϊόντα	54	
12. Ξηροὶ καὶ διατηρημένοι καρποὶ κλπ.	428	
13. 'Ὀρυζα	32	
14. Οἰκοτεχνικὰ καὶ χειροτεχνικὰ προϊόντα	71	
	Σύνολον ἐκτεθέντων δειγμάτων	3.863

ΣΥΜΜΕΤΟΧΗ ΕΛΛΗΝΙΚΗΣ
ΒΙΟΜΗΧΑΝΙΑΣ - ΒΙΟΤΕΧΝΙΑΣ

Ἡ συμμετοχή τῶν βιομηχανιῶν καὶ βιοτεχνιῶν τῆς χώρας ἐν παραβολῇ πρὸς τὴν τοῦ 1951 παρουσίασεν αὐξησιν ἄνω τῶν 25%. Ἄλλ' ἐκεῖνο ποῦ πρέπει νὰ ἐξαρθῆ, προκειμένου περὶ τῆς ἑλληνικῆς βιομηχανικῆς δραστηριότητος καὶ τῶν προϊόντων ἄτινα αὕτη ἐφέτος ἐπέδειξεν, εἶναι ἡ ἐπέκτασις αὐτῆς καὶ ἐπὶ εἰδῶν εἰς τὰ ὁποῖα δὲν μᾶς εἶχε συνηθίσει προπολεμικῶς.

Οὕτω αἱ μεταλλουργικαὶ καὶ μηχανολογικαὶ βιομηχανίαι ἐπέδειξαν ἐφέτος ἐντελῶς νέα διὰ τὴν ἑλληνικὴν παραγωγὴν προϊόντα, ὡς ηλεκτροκινητήρας, σπαρτικὰς μηχανὰς βάμβακος, ἀραβοσίτου καὶ ὀσπρίων, χορτοδετικάς, ηλεκτρικὰ ψυγεῖα καὶ μαγειρεῖα ἀκρῶς τελειοποιημένα, αὐτομάτους πλάστιγγας καὶ νοσοκομειακὰ εἶδη. Ἄπαντα δὲ ἀρίστης κατασκευῆς ἀπὸ ὅλας τὰς ἀπόψεις.

Ἀκόμη περισσότερον ἐξεπλάγησαν οἱ ἐπισκέπται τῆς Δ.Ε.Θ. ὅταν, πλὴν τῶν ἀνωτέρω, εἶδον ἐκτεθειμένα ἀπὸ Ἑλληνικὰς βιομηχανοῦς-κατασκευαστάς: Μηχανήματα κινηματογραφικῶν προβολῶν, ὀπτικά εἶδη, ὠρολόγια τοίχου, μολύβια γραφῆς, καθὼς καὶ εἶδη ἱματισμοῦ ἐκ Νάυλον.

Ὡς πρὸς τὰ λοιπὰ εἶδη τῆς βιομηχανικῆς παραγωγῆς τοῦ τόπου, πρωτεύουσαν ὡς καὶ πέρυσιν θέσιν, κατεῖχεν ἡ κλωστοῦφαντουργία καὶ μεταξοῦφαντουργία μὲ ἀπειρίαν εἰδῶν, ποιότητων καὶ σχεδίων, τινὰ τῶν ὁποίων ὑπεστηρίχθη ὅτι ἦσαν ἀνώτερα τῶν ἀντιστοιχῶν τῶν ἐκ τοῦ ἐξωτερικοῦ.

Σημαντικὴν ἐμφάνισιν ἔκαμιν ἐφέτος καὶ ἡ βιομηχανία δέρματος, τῆς ὁποίας τὰ προϊόντα, ἐκτεθέντα ὑπὸ ὁμάδος συναφῶν βιομηχανιῶν, προυξένησαν τὰς ἀρίστας τῶν ἐντυπώσεων.

Πλέον συγκεκριμένα στοιχεῖα ἐπὶ τῆς ἰδιωτικῆς συμμετοχῆς τῆς βιομηχανίας καὶ βιοτεχνίας, ἰδίως ἀπὸ ἀπόψεως ἀριθμοῦ τῶν συμμετασχόντων καὶ τῶν ἐκτεθέντων εἰδῶν, παρέχει ὁ κατωτέρω πίναξ:

ΕΚΘΕΜΑΤΑ ΕΛΛΗΝΙΚΗΣ ΒΙΟΜΗΧΑΝΙΑΣ & ΒΙΟΤΕΧΝΙΑΣ
ΚΑΤΑ ΚΑΤΗΓΟΡΙΑΣ ΚΑΙ ΑΡΙΘΜΟΣ ΕΚΘΕΤΩΝ

1. Κλωστικά ὕφαντουργικὰ βιομηχανία, Πρῶται ὕλαι καὶ εἶδη ἱματισμοῦ	57
2. Μεταλλουργικὰ καὶ μηχανολογικὰ βιομηχανία καὶ πρῶται ὕλαι	39
3. Χημικὰ, φαρμακευτικὰ βιομηχανία καὶ πρῶται ὕλαι	48
4. Οἰκοδομικὰ βιομηχανία καὶ πρῶται ὕλαι	10
5. Βιομηχανία ξύλου - Ἐπιπλα ἐν γένει	27
6. Βιομηχανία δέρματος - Δερμάτινα εἶδη - Μηλωταὶ	16
Εἰς μεταφορὰν	197

	Ἐκ μεταφορᾶς	197
7. Βιομηχανία χάρτου, ἐκτυπῶσ. καὶ εἰδῶν γραφείου		13
8. Βιομηχανία εἰδῶν διατροφῆς		76
9. Οἶνοι, οἶνοπνευματώδη ποτά, Ἡδύποτα, μεταλλ. ὕδατα		43
10. Βιομηχανία καπνοῦ - Σιγαρέττα καὶ ποῦρα		4
11. Εἶδη λαϊκῆς τέχνης καὶ χειροτεχνίας		74
12. Εἶδη ἐκ πάστας, βακελίτου καὶ πλαστικῶν ὕλων ἐν γένει		10
13. Εἶδη ἐφαρμογῆς ἠλεκτρισμοῦ		6
14. Εἶδη ἐξ ἐλαστικοῦ καὶ εἶδη ἀθλητισμοῦ		5
15. Εἶδη ὑελουργίας καὶ κεραμευτικῆς		15
16. Εἶδη διαφόρων κατηγοριῶν μὴ εἰδικῶς κατονομαζομένων		5
17. Ὅργανισμοί, Ὑπηρεσίαι, Νομ. Πρόσωπα & Ὅργανώσεις		46
18. Βιοτεχνικὰ καὶ Οἰκοτεχνικὰ προϊόντα μέσῳ τῶν Διευθύνσεων Γεωργίας		47
19. Εἶδη Λαϊκῆς τέχνης καὶ χειροτεχνίας μέσῳ τῶν Νομαρχιακῶν περιφερειῶν τοῦ Κράτους		270
Σύνολον		<u>811</u>

Εἰς τὸν δεῦτερον ὄροφον τοῦ περιπέρου Ἐθνικῆς Παραγωγῆς ἐξετέθησαν πλουσιώτατα εἰς ἀριθμὸν καὶ ποικιλίας εἶδη Λαϊκῆς Τέχνης καὶ χειροτεχνίας ἀπὸ ὅλα τὰ μέρη τῆς Ἑλλάδος. Τῆς αὐτῆς κατηγορίας εἶδη ἐξετέθησαν ἐπίσης καὶ εἰς ἄλλα περιπτέρα τῆς Ἐκθέσεως.

Καὶ ἦτο πράγματι ἐνδιαφέρουσα ἡ ἐκθεσις ὅλων αὐτῶν τῶν εἰδῶν, εἰς τὰ ὁποῖα τόσην ἐπίδοσιν ἔχει ἡ λαϊκὴ δημιουργία μὲ ὁδηγὸν τὴν αἴσθησιν τοῦ ὠραίου, ἣτις τὴν διακρίνει, συνδυαζομένου εἰς τινὰς περιπτώσεις πρὸς τὴν χρησιμότητα τοῦ παραγομένου εἴδους.

Γενικῶς ἡ ἐφετεινὴ συμμετοχὴ τῆς Ἑλληνικῆς παραγωγῆς ὀργανώθη καὶ ἐνεφανίσθη κατὰ τρόπον πλέον ἐναργῆ καὶ διαφωτιστικὸν τῶν ἐπισκεπτῶν καὶ τοῦτο χάρις εἰς τὴν διάθεσιν καὶ προθυμίαν ὅλων τῶν ἐκθετῶν νὰ ἐμφανίσουν τὰ προϊόντα τῶν ἐντὸς διαμερισμάτων καλλιτεχνικῶς διακοσμημένων καὶ εἰς τὰς πλείστας τῶν περιπτώσεων, ἀφύγων καθ' ὅλα.

ΣΥΜΜΕΤΟΧΑΙ ΕΞΩΤΕΡΙΚΟΥ

Ὡς προκύπτει ἀπὸ τὰ εἰς χεῖρας τῆς ὑπηρεσίας στοιχεῖα ὁ ἀριθμὸς τῶν συμμετασχόντων ἐκθετῶν ἀπὸ 19 διαφόρους χώρας παρουσιάζει αὐξησιν κατὰ 150% ἐν συγκρίσει πρὸς τὸν ἀντίστοιχον ἀριθμὸν τοῦ 1951.

Αἱ συμμετοχαὶ τούτων ἐπραγματοποιήθησαν εἰς τὴν μεγάλην πλειονότητα ὑπὸ τῶν Ἑλλάδι ἀντιπροσώπων οἵτινες καὶ ἐμερίμνησαν διὰ τὴν δῆλωσιν τῆς συμμετοχῆς, καὶ τὴν ἐξαιρετικῶς εὐπρόσωπον ἐμφάνισιν τῶν ἐκθεμάτων.

Ὡς ἦτο ἐπόμενο, λόγω τοῦ μεγάλου ἀριθμοῦ τῶν δηλωθέντων ξένων Οἰκῶν, οἱ χώροι δὲν θὰ ἐπὶ ἴσους ἐάν, εἰδικώτερον προκειμένου περὶ τούτων, δὲν ἐγίνοντο περιορισμοὶ εἰς τὰ ζητηθέντα διαμερίσματα.

Μεγαλύτερα ἀνεπάρκεια παρατηρήθη ἐπὶ ἀνοικτῶν χώρων πρὸς ἔκθεσιν μηχανημάτων, τρακτέρ, γεωργικῶν μηχανημάτων, λεωφορείων καὶ αὐτοκινήτων ἐπιβατικῶν.

Ὁ κατωτέρω πίναξ δεικνύει τοὺς ἀριθμοὺς τῶν ἐκθετῶν ἐκ τοῦ ἐξωτερικοῦ κατὰ χώρας ἐν παραβολῇ πρὸς τοὺς ἀντιστοίχους ἀριθμοὺς τοῦ παρελθόντος ἔτους.

	1951	1952
1. Γερμανία	151	519
2. Ἀγγλία	90	182
3. Ἰταλία	42	113
4. Γαλλία	52	79
5. Γιουγκοσλαβία	29	62 *
6. Ἀμερική	47	46
7. Ἑλβετία	8	31
8. Ὀλλανδία	4	30
9. Σουηδία	16	29
10. Αὐστρία	5	21
11. Δανία	6	17
12. Βέλγιον	6	12
13. Πορτογαλία	2	4
14. Ἰσπανία	2	2
15. Καναδάς	2	2
16. Ἰσραήλ	—	2
17. Ἀνατ. Γερμανία	—	2
18. Λουξεμβούργον	—	1
19. Νορβηγία	1	1
20. Τσεχοσλοβακία	—	1
	<u>463</u>	<u>1.156</u>

ΕΠΙΣΗΜΟΣ ΓΙΟΥΓΚΟΣΛΑΒΙΚΗ ΣΥΜΜΕΤΟΧΗ

Ἡ συμμετοχὴ τῆς γείτονος χώρας, ὀργανωθείσα ὑπὸ τοῦ Ἐμπορικοῦ Ἐπιμελητηρίου Βελιγραδίου, ἐπραγματοποιήθη ἐφέτος εἰς κλίμακα μεγαλύτεραν τῆς περυσινῆς. Διὰ τὴν ἐμφάνισιν τῶν Γιουγκο-

* Ἐξ ὧν 61 ἐκθέται τῆς ἐπίσημου Γιουγκοσλαβικῆς συμμετοχῆς.

σλαβικῶν ἐκθεμάτων ἐχρησιμοποιήθη χώρος διπλάσιος τοῦ περισυνου ἐντὸς τοῦ περιπτέρου Β' τῆς Ἐκθέσεως.

Ἐκ μέρους τῶν ὀργανωτῶν τῆς συμμετοχῆς κατεβλήθησαν φιλότιμοι προσπάθειαι διὰ τὴν διακόσμησιν τοῦ Γιουγκοσλαβικοῦ Περιπτέρου καὶ τὴν ἐμφάνισιν καὶ διάταξιν τῶν πλουσιῶν ἐκθεμάτων αὐτοῦ.

Πράγματι, διὰ δευτέραν φοράν μεταπολεμικῶς ἡ Γιουγκοσλαβία, συμμετέχουσα εἰς τὴν μόνην Διεθνή Ἐμποροπανήγυριν τῆς Ἑλλάδος, προσῆλθεν εἰς αὐτὴν μὲ προθέσεις καλλιτερεύσεως καὶ ἐπεκτάσεως τῶν μεταξὺ τῶν δύο χωρῶν οἰκονομικῶν σχέσεων.

Αἱ προθέσεις αὗται εὖρον τὴν δέουσαν ἀνταπόκρισιν ἀπὸ τοῦ Ἑλληνικοῦ ἐπισκέπτας τοῦ Περιπτέρου καὶ ἡ προσπάθεια τῶν Γιουγκοσλάβων νὰ ἐπιτύχουν τοποθέτησιν τῶν προϊόντων των εἰς τὴν Ἑλλάδα εἶχεν ἐνθαρρυντικὰ ἀποτελέσματα.

Οἱ ἐπίσημοι ἐξ ἄλλου ἐπισκέπται τοῦ Περιπτέρου, Ἕλληνες καὶ ξένοι, διεπίστωσαν τὰς σημαντικὰς προόδους τὰς ὁποίας ἡ γείτων χώρα ἐπέτυχεν ἀπὸ τῆς ἀπελευθερώσεώς της ἐπὶ ὅλων τῶν κλάδων τῆς δραστηριότητος τοῦ ἐργατικώτατου πληθυσμοῦ αὐτῆς.

Ἡ ὁμάς τῶν Γιουγκοσλάβων ἐκθετῶν τοῦ Περιπτέρου ἀνήρχετο εἰς 61 ἐπιχειρήσεις ἔναντι 29 τοῦ 1951. Τὰ δὲ παρ' αὐτῶν ἐκτεθέντα προϊόντα συνίσταντο κυρίως ἐκ τῶν ἑξῆς:

Εἶδη διατροφῆς διατηρημένα καὶ εἰς φυσικὴν μορφήν, οἶνοπνευματώδη, ὀπωρικά, χημικά, φαρμακευτικὰ προϊόντα καὶ φυτά.

Πριονιστήρια ξύλων καὶ ἐργαλεῖα ξυλουργικῆς, ξυλεῖα διαφόρων ποιοτήτων καὶ προορισμῶν, ξύλινα ἔπιπλα καὶ πλαίσια θυρῶν καὶ παραθύρων, μεταλλεύματα, πετρελαιοειδῆ, ἄνθραξ καὶ λιγνίτης.

Χάρτης φωτογραφικὸς καὶ ταινία, χάρτης καρμπὸν καὶ χρώματα ἐκτυπώσεων.

Αἰθέρια ἔλαια, κτηνιατρικὰ φάρμακα, ἠλεκτρόδια, κινητῆρες, ὄργανα μετρήσεως, γεωργικὰ ἐργαλεῖα, μηχαναὶ καὶ ἄροτρα, γερανοὶ, ἄλυσσοι, μαγειρικὰ σκεύη ἐμαγέ, λάμπαι τσέπης καὶ φανοὶ θυέλλης, σίδηρα σιδηρώματος, κλειδαριές. Ποδήλατα, σύρματα ἠλεκτρικὰ καὶ μὴ, εἶδη κιγκαλερίας, σωλῆνες ἠλεκτρικῶν συρμάτων καὶ ἐξοπλισμὸς σωλῆνων ὕδατος καὶ ἀτμοῦ.

Ἀνάκλιντρα, εἶδη καὶ ὄργανα ὀδοντοϊατρικῆς, σύριγγες ἐνέσεων, εἶδη καὶ ἐργαλεῖα νοσοκομείων, χειρουργείων, βακτηριολογικοὶ καὶ ἀποστειρωτικοὶ κλίβανοι, ὠρολόγια, ὑφάσματα βαμβακερά, μάλλινα, πιλήματα.

Πιεστήρια, μηχανήματα ἐλαττώσεως ταχύτητος, κεφαλαὶ καὶ μονωτικὰ καλωδίων, μονωτικὰ ἐκ πορσελάνης, διακόπται, ἠλεκτροκινητῆρες, τηλεφωνικὰ κέντρα, ἐκκοκιστήρια βάμβακος, ἀντλία φυγὸ-κεντροί.

Κατὰ τὴν διάρκειαν τῆς Ἐκθέσεως, διεπραγματεύθησαν ἐν τῷ Γιουγκοσλαβικῷ Περιπτέρῳ ἀγοραπωλησίαι γιουγκοσλαβικῶν προϊόν-

των και κυρίως ειδών διατροφής, ξυλείας κ.λ.π., τών οποίων τὸ ὕψος πιστεύεται ὅτι θὰ ὑπερβῆ τὰ 200.000 δολλάρια.

ΠΡΟΪΟΝΤΑ ΑΝΑΤΟΛΙΚΗΣ ΓΕΡΜΑΝΙΑΣ

Ἑλληνικὴ ἐπιχείρησις ἐξαγωγῶν ἑλληνικῶν προϊόντων ἀνέλαβε τὴν πρωτοβουλίαν καὶ ὠργάνωσεν ἔκθεσιν προϊόντων γερμανικῶν ἐργοστασίων ἐξ Ἀνατολικῆς Γερμανίας.

Ἡ ἐμφάνισις τῶν ἐκθεμάτων ἐγένετο ἐν ἰδιωτικῷ Περιπτέρῳ κατὰ τρόπον ὅστις προὐκάλεσε τὸ ἐνδιαφέρον τῶν ἐπισκεπτῶν.

Ἐπρόκειτο περὶ προϊόντων τὰ ὅποια ἡ ἐπιχείρησις αὕτη θὰ εἰσήγεν εἰς τὴν Ἑλλάδα δι' ἀνταλλαγῆς ἰδιωτικῶν προϊόντων πρὸς τὴν Ἀνατολικὴν Γερμανίαν.

Τὰ εἰς τὸ περίπτερον τοῦτο ἐκτεθέντα προϊόντα ἦσαν: Τούλια, μαρκιζέττες, ὑφάσματα, ἐπιπλώσεις, δαντέλλες, πυτζάμες, μουσελίνες, γυναικεῖες κάλτσες, τραπεζομάνδηλα, πετσέτες, γυναικεῖα ὑφάσματα, τσελβόλλ, δίκτυα, κορδέλλες, ζυγοί, πετρελαιομηχαναί, ἠλεκτρικὰ εἶδη, ἠλεκτροκουζίνες, γραφομηχαναί, ἀριθμομηχαναί, ραπτικά μηχαναί, ἠλεκτρικαὶ κουζίνας, θερμὸ κ.λ.π.

Κατωτέρω παρατίθενται καὶ οἱ Γερμανικοὶ Οἴκοι, οἵτινες παράγουσιν τὰ ὡς ἄνω προϊόντα καὶ οἱ ὅποιοι δὲν κατεχωρήθησαν εἰς τὸν Ὅδηγόν τῆς Δ.Ε.Θ. λόγω καθυστερήσεως: Bausaer Tullfabrik A. G. Pausa, Mechanische Weberei Niederorschel, Niederorschel Eichsfeld, Vogtländische Congress-und Madras-Weberei Oelsnitz, Deutsche Warenvertriebsgesellschaft m. B. H. Berlin W. 8, Deutscher Innen- Und Aus-sen Handel Holz Ernst Glathe & Sohn Mecanische Weberei Niederoderwitz/OI, Textil-Werke Hartha I SA., Veb-Cottbuser Wollwaren-Fabrik Cottbus, Planerer Netzwerk G.m.b.H., Ostdeutsche Tuchfabrik Veb Forst/Lausitz, Samtcord Und Velvetonwerk Leutersdorf Olz, Veb Erste Forster Textil Werke Forst/Lausitz.

ΧΡΗΣΙΜΟΠΟΙΗΘΕΝΤΕΣ ΧΩΡΟΙ

Κατωτέρω παρατίθενται ἐν ἀναλύσει στοιχεῖα σχετικὰ πρὸς τοὺς χώρους ὅλων τῶν κατηγοριῶν, οἵτινες ἐχρησιμοποιήθησαν κατὰ τὸ 1952 τὸσον πρὸς ἐμφάνισιν καὶ πρὸς ἐπίδειξιν τῶν ἐκθεμάτων, ὅσον καὶ διὰ τὰς λοιπὰς ἀνάγκας τῆς λειτουργίας τῆς Ἐκθέσεως.

Ἐκ τῶν στοιχείων τούτων, καὶ τῶν συγκριτικῶς παρατιθεμένων τοιούτων τοῦ 1951, παρατηρεῖται ὅτι οἱ χρησιμοποιηθέντες κατὰ τὸ 1952 χώροι ὑπερβαίνουν εἰς ἐπιφάνειαν κατὰ 80% περίπου ἐκείνους τοῦ παρελθόντος ἔτους.

Τὸ γεγονός τοῦτο ἀποτελεῖ καὶ τὴν εὐγλωττοτέραν ἀπόδειξιν ὅτι ἡ ἀνάπτυξις ἢ μελλοντικὴ τῶν συμμετοχῶν, ὅταν μάλιστα προστεθῶσιν εἰς αὐτὰς καὶ συμμετοχαὶ ξένων Κρατῶν ὡς προβλέπεται, θὰ ἐπιβάλλῃ κατ' ἀνάγκην καὶ τὴν ἐπέκτασιν τῆς Ἐκθέσεως τὸσον εἰς ἠώρον ὅσον καὶ εἰς ἐγκαταστάσεις.

Α'. ΕΣΤΕΓΑΣΜΕΝΟΙ ΧΩΡΟΙ

α') Περίπτερα Ἐκθέσεως

Περίπτερον Α'	μ2	2.100	
Περίπτερον Β'	»	2.100	
Περίπτερον Γ'	»	800	
Περ. Ἐθν. Παραγωγῆς	»	3.150	
Ἰκτῶ Παράλλ. Τόλλ	»	1.100	
Τρία Παράλλ. Romney	»	900	10.150

β') Ἰδιωτικὰ Περίπτερα Μόνιμα

1. Κεραμεικὸς	μ2	107,50	
2. Ρόδος	»	321	
3. Κεράνης	»	102,50	
4. Ἀδέλκο	»	102,50	
5. Βρανᾶς *)	»	102,50	
6. Ὁμάς Βιομηχ. Μποδοσάκη	»	553,50	
7. Χουβαρδᾶς *)	»	302,50	
8. Παπαστράτος	»	83	
9. Ἀδελφοὶ Γρηγοριάδη	»	96	
10. Ἰζόλα	»	128	
11. Τάντεξ *)	»	94,50	
12. Παπαδόπουλος	»	88	
13. Παυλίδης	»	88	
14. Κράλλης & Υἱοὶ *)	»	112	
15. Ἀδελφοὶ Ματσάγγου *)	»	84	
16. Μυτιληναῖος	»	64	
17. Βιοχρῶμ	»	64	
18. Ζαμβρέκας	»	128	
19. Κυριακόπουλος *)	»	64	
20. Δαμασιώτης *)	»	89,50	
21. Ἐρμῆς Ο. Ε. *)	»	64	
22. ΦΙΞ Α. Ε.	»	488	
23. Ἐθν. Ἰδρυμα Ραδιοφωνίας *)	»	535	
24. Ἑλλην. Ἐρυθρὸς Σταυρὸς	»	240	4.107
			4.107
Εἰς μεταφορὰν			10.150

ΣΗΜ. — Τὰ δι' ἀστερίσκου σημειούμενα ἰδιωτικὰ Περίπτερα, ἀνηγέρθησαν κατὰ τὸ 1952.

	Έκ μεταφοράς	4.107	10.150
Προσωρινά Περίπτερα			
1. Προϊόντα Άνατ. Γερμανίας	μ2	258	
2. Auto - Motor	»	50	
3. Όργαν. Κοιν. Ασφαλείας	»	500	
4. Θεοδωρακόπουλος (διαφ. θέμα)	»	84	892
5. 20 Μικροπερίπτερα αναψυκτικῶν κλπ.		128	5.127
Β'. ΥΠΟΣΤΕΓΑ ΚΑΙ ΑΝΟΙΚΤΟΙ ΧΩΡΟΙ ΕΝ ΥΠΑΙΘΡῶ			
(πρὸς ἔκθεσιν μηχανημάτων)			5.997
Γ'. Ν. Α. Τ. Ο. - ΚΙΝΗΤΗ ΕΚΘΕΣΙΣ			
			1.200
Δ'. ΥΠΗΡΕΣΙΑΙ, ΒΟΗΘ. ΛΕΙΤΟΥΡΓΙΑΙ, ΕΣΤΙΑΤΟΡΙΑ, ΖΑΧΑΡΟΠΛΑΣΤΕΙΑ, ΨΥΧΑΓΩΓΙΚΑ ΚΕΝΤΡΑ			
			3.950
Ε'. ΠΑΡΚΟΝ ΑΤΤΡΑΞΙΟΝ			
			4.500
	Σύνολον Μ²		<u>30.924</u>

ΑΝΑΚΕΦΑΛΑΙΩΣΙΣ - ΣΥΓΚΡΙΣΙΣ

	1951 Μ²	1952 Μ²
Α'. Έστεγασμένοι Χῶροι εἰς τὰ Περ. Δ.Ε.Θ.	8.450	10.150
Β'. Ίδιωτικά Περίπτερα (Μόνιμα - Προσωρινά)	3.450	5.127
Γ'. Υπόστεγα καὶ χῶροι ἐν Ὑπαίθρῳ (πρὸς ἔκθεσιν Μηχανημάτων)	2.360	5.997
Δ'. ΝΑΤΟ - Κινητὴ Ἐκθεσις	—	1.200
Ε'. Χῶροι Ὑπηρ. καὶ Βοηθ. λειτουργιῶν Δ.Ε.Θ.	3.000	3.950
Ζ'. Πάρκον - Ἀττραξιὸν	—	4.500
	<u>17.260</u>	<u>30.924</u>

ΕΚΘΕΜΑΤΑ ΚΑΙ ΑΡΙΘΜΟΙ ΕΚΘΕΤΩΝ

Τὰ ἐπιδειχθέντα γενικῶς εἰς τὴν Ἐκθεσιν προϊόντα ὑπὸ ἐκθετῶν ἔξωτερικοῦ, δίδονται διὰ τοῦ κατωτέρω πίνακος κατὰ κατηγορίας.

Κατηγορ. 1. Εἶδη διατροφῆς γενικῶς, Οἶνοπνευματώδη, Μεταλλικά νερά, Σιγαρέττα, Ποῦρα	27
» 2. Χημικά, Φαρμακευτικά, Καλλυντικά, Χρώματα, Γεωργικά Φάρμακα	108
» 3. Κεραμεικὴ, Πορσελάναι, Κρύσταλλα, Ὑελοουργία, Εἶδη οἰκιακῆς χρήσεως	23
Εἰς μεταφορὰν	<u>158</u>

	Έκ μεταφοράς	158
Κατηγορ. 4. Ἐπιπλα ἐκ ξύλου καὶ μετάλλου, Βιομηχανία ξύλου καὶ οἰκοδομικαὶ καὶ πρῶται ὕλαι, Εἶδη κιγκαλερίας		37
» 5. Εἶδη βιοτεχνίας, Χειροτεχνίας, οἰκιακῆς καὶ μὴ παιδικὰ παίγνια, Χρυσοχοῖα, Ἀργυροχοῖα, Τεχνητὰ ἄνθη, Κοσμήματα, Ψευδοκοσμήματα, Μπιμπελό, Εἶδη καπνιστῶν, Εἶδη Λαϊκῆς Τέχνης		54
» 6. Εἶδη ἐφαρμογῆς ἠλεκτρισμοῦ διὰ χρήσιν οἰκιακὴν, ἐργαστηρίων καὶ γραφείων, θερμάστραι, μαγειρεῖα, ψυγεῖα, πλυντήρια, σάρωθρα, ἠλεκτρικὰ σίδηρα, ραδιόφωνα, τηλεόρασις, γραμμόφωνα, θερμαντικὰ σώματα, ζυγοὶ ἀκριβείας, ἀκτινολογικὰ μηχανήματα, ἐργαλεῖα ἰατρικὰ, χειρουργικὰ, ὄργανα ἀκριβείας, τηλεφῶνα, μετρητὰ ὕδατος καὶ ἠλεκτρισμοῦ, Μηχανήματα κινηματογραφικῆς λήψεως καὶ προβολῆς, φωτογραφικὰ μηχαναῖ, χάρτης καὶ φωτογραφικὰ φιλμ, εἶδη φωτισμοῦ γενικῶς		242
» 7. Κλωστικὰ καὶ ὕφαντουργικὰ προϊόντα, Πρῶται ὕλαι, εἶδη ἱματισμοῦ, νεωτερισμοί, γουναρικὰ, τάπητες, ὑφάσματα ἐπιπλώσεως, διακοσμητικὴ ἐσωτερικῶν		92
» 8. Δέρματα, καουτσούκ, βακελίτης, δέρματα κατεργασμένα καὶ εἶδη ἐκ δέρματος, ὑποδήματα ἐκ δέρματος ἢ ἐλαστικοῦ, Εἶδη ταξειδιῶν καὶ ἀθλητικὰ, εἶδη ἐκ βακελίτου καὶ ἐλαστικοῦ		46
» 9. Βιομηχανία χάρτου καὶ πρῶται ὕλαι ἐκτυπώσεων γενικῶς, Ἐκδόσεις, ἐξοπλισμὸς γραφείων, ὀργάνωσις γραφείων, ἐπιχειρήσεων, Συσκευασίαι, Εἶδη γραφείων: Γραφομηχαναῖ, ἀριθμητικὰ μηχαναῖ, πολύγραφοι, ὄργανα σχεδιάσεως, μετρήσεως, τυπογραφικὰ μελάναι κλπ.		85
Κατηγορ. 10. Μεταλλουργικὰ καὶ μηχανολογικὰ βιομηχανία, μηχανήματα γενικῶς: Κινητήριοι μηχαναῖ, γεννήτριαι, ὕφαντουργικὰ μηχαναῖ, μηχανήματα ὀξυγονοκολλήσεως, μπετονιέρες, συγκροτήματα πλινθοποιίας, γεννήτριαι ἀσετυλίνης, ἀεροσυμπιεσταῖ, μηχανήματα ἐκτυπώσεως γενικῶς καὶ βιβλιοδεσίας		241
	Εἰς μεταφορὰν	<u>955</u>

	Ἐκ μεταφορᾶς	955
Κατηγορ. 11. Μηχανήματα καὶ ἔργαλεῖα γεωργικῶν ἐφαρμογῶν. Γεωργικοὶ ἔλκυστήρες, μηχανήματα ἐπεξεργασίας ὀρύζης, κυλινδρόμυλοι, σιτοκαθαριστήρια, ἔκκοκκιστήρια, θεριζοαλωνιστικά μηχαναὶ καὶ μηχαναὶ σπορᾶς, ἀρόσεως, μηχανήματα τεχνητῆς βροχῆς, βουτυρομηχαναὶ, Μηχανήματα, ἔργαλεῖα (τόρνοι κλπ.) ἔργαλεῖα καὶ ἐξαρτήματα γενικῶς. Ἐκκολαπτικά μηχαναὶ		106
» 12. Τροχοφόρα, Τροχαῖον ὑλικόν, ἐξαρτήματα, αὐτοκίνητα ἐπιβατικά, ἡμιφορτηγά, φορτηγά, λεωφορεῖα, μοτοσυκλέττα, μοτοσακὸ, ποδήλατα, τρικυκλα καὶ ἐξαρτήματα αὐτῶν		81
» 13. Γεωργία, προϊόντα Κτηνοτροφίας, Γεωργ. Βιομηχανία, Ἀγροτική δραστηριότης, ὄσπρια, Δημητριακὰ, ὄρυζα, καπνὰ εἰς φύλλα, βάμβαξ καὶ βιομηχανικά φυτὰ, Ἀμπελοουργικά, δένδροκομικά, κηπευτικά, κτηνοτροφικά προϊόντα καὶ φυτὰ, Σηροτροφικά, ἔλαιοκομικά, μελισσοκομικά, οἶνοπνευματώδη, ξηροὶ καρποί, Κονσέρβαι, δασικά προϊόντα, ὀρυκτὰ		14
		<u>1.156</u>

ΕΚΘΕΜΑΤΑ ΕΞΩΤΕΡΙΚΟΥ ΚΑΙ ΑΔΕΙΑΙ ΕΙΣΑΓΩΓΗΣ ΑΥΤΩΝ

Ὁ μέγιστος ἀριθμὸς ἐκθετῶν ἐξωτερικοῦ, ὡς ἦτο ἐπόμενον. συνεπέφερον ἐκθέματα πολλὰ καὶ ποικίλα. Εἶναι ἀληθές ὅτι, εἰς τινὰς περιπτώσεις, εἰσήχθησαν εἰς τὸν χῶρον τῆς Ἐκθέσεως ποσότητες ἐκθεμάτων ὑπερμέτρως δυσανάλογοι. ἐν συγκρίσει μὲ τὰς ἀπαιτουμένας διὰ μίαν κανονικὴν συμμετοχὴν.

Αἱ περιπτώσεις αὗται κατέδειξαν φανερά τὴν τάσιν ἀντιπροσώπων τινῶν — ὀλίγων εὐτυχῶς — νὰ χρησιμοποιήσουν τὴν Δ.Ε.Θ. ὡς γέφυραν εἰσαγωγῶν, πρᾶγμα τὸ ὁποῖον δὲν ἐπέτυχον, χάρις εἰς τὴν ἀρνητικὴν θέσιν τὴν ὁποίαν, λίαν εὐλόγως, ἔλαβεν ἐπὶ τοῦ προκειμένου ἡ ἀρμοδία ἐπὶ τῆς ἐκδόσεως ἀδειῶν εἰσαγωγῆς Ἐπιτροπῆ.

Διὰ τὴν τακτοποίησιν τῶν εἰσαγωγῶν τῶν πωληθέντων ἐκθεμάτων ἐν τῇ Ἐκθέσει καὶ κατὰ τὴν διάρκειαν αὐτῆς. εἶχον ἐγκριθῆ, ἐν καιρῷ, παρὰ τοῦ Ἐπιπουργείου Ἐμπορίου καὶ Βιομηχανίας διάφορα κονδύλια, κατὰ χώρας προελεύσεως τῶν ἐκθεμάτων.

Ἐν συνεχείᾳ καὶ λόγω τῶν ἀθρόων συμμετοχῶν, κατόπιν ἐνεργειῶν τῆς Δ.Ε.Θ., ἐνεκρίθησαν καὶ συμπληρωματικά κονδύλια διὰ τινὰς ἐκ τῶν χωρῶν, μὲ ἠϋξημένον ἀριθμὸν ἐκθετῶν, καταρτισθείσης ἐν τῷ μεταξύ, δυνάμει ἀποφάσεων τῶν ἀρμοδίων Ἐπιτροπῶν, εἰδικῆς Ἐπιτροπῆς ἐξ ἀνωτέρων ὑπαλλήλων τῶν, εἰς τὴν ὁποίαν ἐξεπροσωποῦντο τὸ Ἐπιμ. Τραπεζῆς τῆς Ἑλλάδος ἐν Θεσσαλονίκῃ καθὼς καὶ ἡ Δ.Ε.Θ.

Ἡ Ἐπιτροπὴ αὕτη, ἔχουσα ὑπ' ὄψει τὰ πρὸς διάθεσιν κονδύλια. τὸ εἶδος τῶν ἐκθεμάτων, τὴν χρησιμότητα καὶ τὴν ἀξίαν τῶν, προέβη εἰς τὴν ἔκδοσιν ἀδειῶν εἰσαγωγῆς, κινουμένη καὶ ἐντὸς τοῦ πνεύματος τῶν ἀναγκῶν εἰσαγωγῆς εἰς τὴν χώραν.

Εἶναι ἀληθές ὅτι, παρ' ὅλας τὰς αὐξήσεις τῶν κονδυλίων λόγω τοῦ μεγάλου ἀριθμοῦ ἐκθετῶν ἀκόμη δὲ καὶ τῆς μεγάλης ἀξίας ὀρισμένων ἐκθεμάτων καὶ δὴ μηχανημάτων διαφόρων κατηγοριῶν δὲν κατέστη δυνατόν νὰ ἀποτραπῶσι περικοπαὶ καὶ νὰ ἰκανοποιηθοῦν ὅλα αἱ ἀπαιτήσεις εἰσαγωγῆς τῶν ἐκθετῶν.

Πρὸς πληρεστέραν κατατόπισιν παρατίθενται κατωτέρω: α) Πίναξ κονδυλίων τὰ ὁποῖα ἐνεκρίθησαν παρὰ τῶν ἀρμοδίων Ἐπιτροπῶν (Πίναξ 1), β) Πίναξ τῶν ἐκδοθεισῶν ἀδειῶν εἰσαγωγῆς παρὰ τῆς οἰκείας Ἐπιτροπῆς συνολικῶς δι' ἐκάστην χώραν μετὰ τῶν ἀντιστοίχως αἰτηθέντων ποσῶν (Πίναξ 2), γ) Πίναξ τῶν ἐκδοθεισῶν ἀδειῶν εἰσαγωγῆς συνολικῶς δι' ἐκάστην κατηγορίαν ἐκθεμάτων (Πίναξ 3).

ΠΙΝΑΞ 1

ΤΩΝ ΚΑΤΑ ΧΩΡΑΣ ΚΟΝΔΥΛΙΩΝ ΔΙ' ΕΙΣΑΓΩΓΑΣ ΕΚΘΕΜΑΤΩΝ

1. Χῶραι περιοχῆς Δολλαρίου	Δολλ.	50.000
2. Δυτικὴ Γερμανία	»	420.000
3. Χῶραι περιοχῆς Στερλίνας	»	130.000
4. Γαλλία	»	200.000
5. Ἴταλία	»	150.000
6. Ἑλβετία	»	30.000
7. Γιουγκοσλαβία	»	60.000
8. Σουηδία	»	25.000
9. Ὀλλανδία	»	20.000
10. Αὐστρία	»	40.000
11. Ἰσραήλ	»	25.000
12. Ἀνατολικὴ Γερμανία	»	10.000
13. Λισαβὴ Χῶραι	»	30.000
		1.190.000
Δυτ. Γερμανία δι' εἶδη ἐκτὸς προγράμματος	»	200.000
		<u>1.390.000</u>

Ἐπὶ τῶν ἀναγραφομένων ὡς ἀνωτέρω κονδυλίων διὰ τὰς περιπτώσεις 3 ἕως 13 τὰ 85 ἑκατοστὰ ἐκάστου κονδυλίου προωρίζοντο διὰ τὴν ἐξυπηρέτησιν εἰσαγωγῶν εἰδῶν ἐκ τοῦ προγράμματος εἰσαγωγῶν τῆς Ἑλλάδος καὶ τὰ ὑπόλοιπα 15 ἑκατοστὰ δι' εἰσαγωγὰς ἐκτὸς προγράμματος.

ΠΙΝΑΞ 2

ΕΚΔΟΘΕΙΣΑΙ ΑΔΕΙΑΙ ΕΙΣΑΓΩΓΗΣ ΚΑΤΑ ΧΩΡΑΣ
ΠΑΡΑ ΤΗΣ ΕΠΙΤΡΟΠΗΣ ΣΥΝΑΛΛΑΓΜΑΤΟΣ ΚΑΙ ΤΑ ΑΝΤΙΣΤΟΙΧΩΣ
ΑΙΤΗΘΕΝΤΑ ΠΟΣΑ

Χ ὠ ρ α ι	Αιτηθέντα ποσά εἰς δολλάρια	Χορηγηθέντα ποσά εἰς δολλάρια
1. Ἡν. Πολ. Ἀμερικῆς - Καναδᾶς	90.239.06	56.649.19
2. Ἰσραήλ	3.182.—	3.182.—
3. Ἀνατ. Γερμανία	383.80	383.80
4. Λοιπαὶ Χῶραι (Βέλγιον, Δανία, Πορτογαλία, Ἰσπανία)	107.908.38	34.446.28
5. Ὀλλανδία	56.869.05	43.245.92
6. Σουηδία	45.950.30	42.671.59
7. Αὐστρία	34.247.46	11.726.89
8. Ἑλβετία	53.801.57	27.788.57
9. Ἰταλία	258.184.58	154.901.08
10. Γαλλία	96.053.35	65.294.55
11 Ἀγγλία	315.726.12	227.834.73
12. Γιουγκοσλαβία	31.741.91	31.741.91
13. Δυτ. Γερμανία	1.175.088.65	676.197.03
	2.269.376.23	1.376.063.54

ΠΙΝΑΞ 3

ΕΓΚΡΙΘΕΙΣΩΝ ΑΔΕΙΩΝ ΕΙΣΑΓΩΓΗΣ ΠΑΡΑ ΤΗΣ ΑΡΜΟΔΙΑΣ ΕΠΙΤΡΟΠΗΣ
ΣΥΝΟΛΙΚΩΣ ΔΙ' ΕΚΑΣΤΗΝ ΚΑΤΗΓΟΡΙΑΝ ΕΚΘΕΜΑΤΩΝ

Κατηγ. 1. Εἶδη διατροφῆς γενικῶς - οἰνοπνευματώδη - Μεταλλικὰ νερά - σιγαρέττα - ποῦρα.	Δολ.	49.422.39
» 2. Χημικὰ - Φαρμακευτικὰ - Καλλυντικὰ - Χρώ- ματα - Γεωργικὰ φάρμακα	»	67.382.53
» 3. Κεραμεικὴ - Πορσελάναι - Κρύσταλλα - Ὑε- λουργία - Εἶδη οἰκιακῆς χρήσεως	»	5.349.19
Εἰς μεταφορὰν		122.154.11

Κατηγ. 4. Ἐπιπλα ἐκ ξύλου καὶ μετάλλου - Βιομηχα- νία ξύλου καὶ οἰκοδομικαὶ καὶ πρῶται ὑλαι - Εἶδη κιγκαλερίας	»	28.175.81
» 5. Εἶδη βιοτεχνίας - Χειροτεχνίας οἰκιακῆς καὶ μὴ - Παιδικὰ παιχνίδια - Χρυσοχοῖα - Ἀρ- γυροχοῖα - Τεχνητὰ ἄνθη - Κοσμήματα - Ψευδοκοσμήματα - Μπιμπελό - Εἶδη κα- πνιστῶν - Εἶδη Λαϊκῆς Τέχνης.	»	8.782.68
» 6. Εἶδη ἐφαρμογῆς ἠλεκτρισμοῦ διὰ χρήσιν οἰ- κιακῆν, ἐργαστηρίων καὶ γραφείων - θερ- μάστραι - μαγειρεῖα - ψυγεῖα - πλυστή- ρια - σάρωθρα - ἠλεκτρικὰ σίδηρα - ρα- διόφωνα - τηλεόρασις - γραμμόφωνα - θερμαντικὰ σώματα - ζυγοὶ ἀκριβείας - ἀκτινολογικὰ μηχανήματα - ἐργαλεῖα ιατρικὰ, χειρουργικὰ - ὄργανα ἀκριβείας- τηλέφωνα - μετρηταὶ ὕδατος καὶ ἠλεκτρι- σμοῦ - μηχανήματα κινηματογραφικῆς λήψεως καὶ προβολῆς - φωτογραφικὰ μη- χαναὶ - χάρτης καὶ φωτογραφικὰ φιλμ - εἶδη φωτισμοῦ γενικῶς.	»	185.479.62
» 7. Κλωστικὰ καὶ ὑφαντουργικὰ προϊόντα - Πρῶ- ται ὑλαι - Εἶδη ἱματισμοῦ - Νεωτερισμοὶ - Γουναρικὰ - Τάπητες - Ὑφάσματα - ἐπι- πλώσεις - διακοσμητικὴ ἐσωτερικῶν	»	28.002.69
» 8. Δέρματα - Καουτσούκ - Βακελίτης - Δέρματα κατεργασμένα καὶ εἶδη ἐκ δέρματος - ὑποδήματα ἐκ δέρματος ἢ ἐλαστικοῦ - Εἶδη ταξειδίων καὶ ἀθλητικὰ - Εἶδη ἐκ βακελίτου καὶ ἐλαστικοῦ	»	17.169.07
» 9. Βιομηχανία ἐκ χάρτου καὶ πρῶται ὑλαι ἐκ- τυπώσεων γενικῶς. Ἐκδόσεις - ἐξοπλι- σμός γραφείων - ὀργάνωσις γραφείων - ἐπιχειρήσεων - Συσκευασαὶ - Εἶδη γρα- φείων: Γραφομηχαναὶ - Ἀριθμητικαὶ μη- χαναὶ - Πολύγραφοι - Ὀργανα μετρή- σεως - Τυπογραφικὰ μελάναι κλπ.	»	153.964.61
» 10. Μεταλλουργικὰ καὶ Μηχανολογικὰ Βιομη- χανία - Μηχανήματα γενικῶς: Κινητήριον Εἰς μεταφορὰν		543.728.59

Ἐκ μεταφορᾶς 543.728.59
 μηχαναί - γεννήτριαι - ὑφαντουργικαὶ μηχαναί - Μηχανήματα ὀξυγονοκολλήσεως μπετονιέρες - συγκροτήματα πλινθοποιίας - γεννήτριαι ἀσετυλίνης - ἀεροσυμπιεσταί - Μηχανήματα ἐκτυπώσεως γενικῶς καὶ βιβλιοδεσίας. » 345.560.50

Κατηγορ. 11. Μηχανήματα καὶ ἐργαλεῖα Γεωργικῶν ἐφαρμογῶν - Γεωργικοὶ ἐλκυστήρες - Μηχανήματα ἐπεξεργασίας ὀρύζης - Κυλινδρόμυλοι - Σιτοκαθαριστήρια - Ἐκκοκκιστήρια - Θεριστικοαλωνιστικαὶ μηχαναὶ καὶ μηχαναὶ σπορᾶς - ἀρόσεως - μηχανήματα τεχνητῆς βροχῆς - Βουτυρομηχαναὶ - Μηχανήματα - Ἐργαλεῖα (τόρνοι κλπ.) ἐργαλεῖα καὶ ἐξαρτήματα γενικῶς. Ἐκκολλαστικαὶ μηχαναὶ » 287.031.—

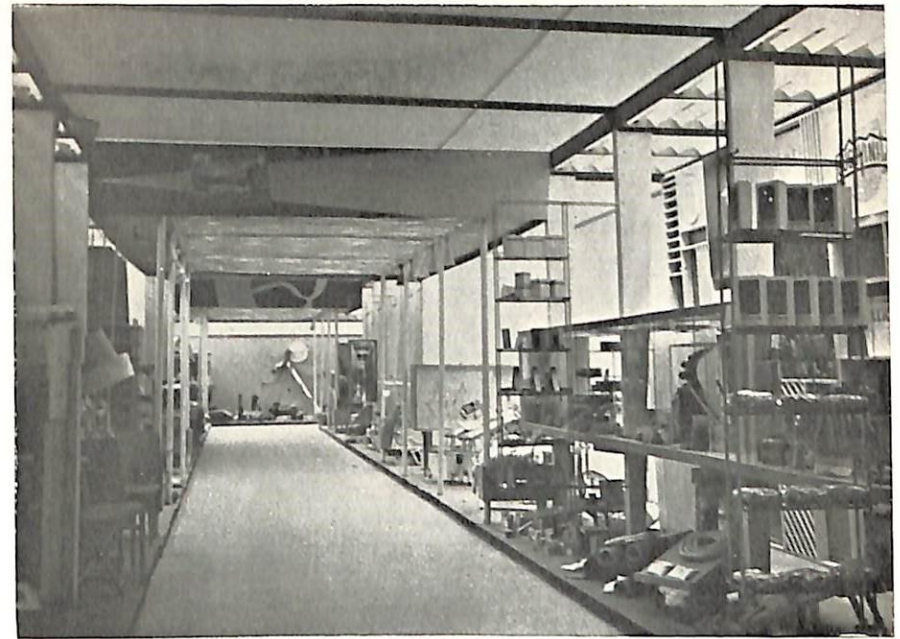
» 12. Τροχοφόρα - Τροχαῖον ὑλικόν - ἐξαρτήματα - Αὐτοκίνητα ἐπιβατικά - ἡμιφορτηγὰ - φορτηγὰ - λεωφορεῖα - μοτοσυκλέτται - μοτοσακὸ - ποδήλατα - τρίκυκλα καὶ ἐξαρτήματα αὐτῶν. » 199.743.45
 » 1.376.063.54

ΟΙΚΟΝΟΜΙΚΗ ΚΙΝΗΣΙΣ

Διὰ τὸν καθορισμὸν τῆς οἰκονομικῆς κινήσεως ἣτις προκαλεῖται ἀμέσως ἀπὸ τὴν Ἐκθεσιν καὶ ἐν τῷ χώρῳ τῆς, εἴτε ὀφείλεται εἰς αὐτὴν ἐμμέσως, συναντῶνται ἀρκετὰ δυσχέρεια, ἐξ ὧν τινες δυσυπέμβλητοι.

Πάντως ἐν τῷ μέτρῳ τοῦ δυνατοῦ, βάσει στοιχείων τινῶν ἐξηκριβωμένων καὶ ἄλλων τοιοῦτων στηριζομένων εἰς προχείρους ὑπολογισμοὺς ἢ εἰς δυσεξακριβώτους πληροφορίας, δίδονται κατωτέρω ὠρισμένοι ἀριθμοί, οἵτινες ἡμποροῦν, ἂν ὄχι κατ' ἀκριβείαν, ἀλλ' ἐνδεικτικῶς ν' ἀποτελέσουν τὸ μέτρον τῆς ἐφετεινῆς οἰκονομικῆς κινήσεως τὴν ὁποῖαν προυκάλεσεν ἡ 17^η Δ. Ε. Θ.

1. α) Εἰσῆχθησαν καὶ ἐπεδείχθησαν, κατὰ τὸ πλεῖστον αὐτῶν μέρος, εἰς τὸν χώρον τῆς Δ. Ε. Θ. προϊόντα προερχόμενα ἀπὸ διαφόρους χώρας τῶν ὁποίων ἡ συνολικὴ ἀξία C. I. F. μετὰ τῶν εἰσαγωγικῶν δασμῶν ἀνέρχεται περίπου εἰς δρχ. 47.000.000.000



Ἐσωτερικὸν περιπτέρου Γιουγκοσλαβίας.



Μία ἀπὸ τὰς κεντρικὰς λεωφόρους τῆς Ἐκθέσεως

Μία εσωτερική άποψη της Έκθεσης.



- β) Έπεδείχθησαν έτερα είδη επίσης προελεύσεως εξωτερικού, εκ των εν Έλλάδι εκτελωνισμένων στόκ, των εύρισκομένων εις χείρας των αντιπροσώπων των εκθετών, αξίας περίπου δρχ. 3.000.000.000
2. Εισήχθησαν εις τόν χώρον της Δ.Ε.Θ. και έπεδείχθησαν δειγματολογία και έμπορεύματα ελληνικής παραγωγής συνολικής αξίας περίπου δρχ. 30.000.000.000
3. α) Παρά των ένδιαφερομένων εκθετών ή αντιπροσώπων της περιπτώσεως (1α) έδηλώθη ή πώλησις του πλείστου μέρους των εισαχθέντων ειδών και έζητήθησαν παρ' αυτών άδειαι εισαγωγής δι' εκθέματα συνολικής αξίας (C. I. F') εκ δολλαρίων 2.269.376
- β) Έναντι του αίτηθέντος, ως άνωτέρω ποσοϋ, ή άρμοδία Έπιτροπή, κινουμένη έντός προκαθορισμένων περιθωρίων, έχορήγησεν άδειας εισαγωγής εκθεμάτων συνολικής αξίας δολλαρίων 1.379.063
- γ) Η έκδοσις άδειών δια την εισαγωγήν και των υπολοίπων ειδών τα όποια έπωλήθησαν εις την Έκθεσιν άφέθη ν' ακολουθήση την κανονικήν όδόν, δια του προγράμματος εισαγωγών της χώρας. Η C.I.F. αξία τούτων είναι: δολλάρια 893.313
4. Άπό τα εκτελωνισμένα είδη εξωτερικού τα όποια εξέτέθησαν (1β) έπωλήθη, κατά τάς υπάρχουσας ένδειξεις, τó 1/3 επί αξίαν ήτοι δρχ. 1.000.000.000
5. Αί πωλήσεις και παραγγελίαι επί προϊόντων της ελληνικής βιομηχανίας και παραγωγής έν γένει, ως ταύτα εξέτέθησαν δια δειγματολογίων ή εκθεμάτων εις ποσότητας, υπολογίζονται, λίαν προχείρως (διότι δέν παρεσχέθησαν στοιχεία), εις δρχ. 40—50.000.000.000
6. Έως πρός την έμμεσον κίνησιν των συναλλαγών, την όποιαν προκαλεί εις την αγοράν της Θεσσαλονίκης ή συρροή των έπισκεπτών της Έκθέσεως, επικρατεί ή έντύπωσις ότι αύτη υπελείπετο της περυσινής, αποδίδεται δέ τούτο εις την ελάττωσιν της αγοραστικής δυνάμεως του κοινού των έπαρχιών λόγω, της οικονομικής κρίσεως των έπαρχιακών ιδίως κέντρων.

ΕΠΙΣΚΕΠΤΑΙ - ΕΙΣΟΔΟΙ

Πρωτοφανής εις τὰ χρονικά τῆς Δ.Ε.Θ. εἶχε χαρακτηρισθῆ ἡ περυσινή κίνησις ἐπισκεπτῶν καὶ ἐν τούτοις ὑπερηκοντίσθη ἀπὸ τὴν ἐφετεινὴν.

Οὕτω ἔναντι 682.848 εισόδων τοῦ 1951. ἐσημειώθησαν ἐφέτος 773.311 εἴσοδοι. Ἐκ τούτων αἱ 750.184 ἀντιστοιχοῦσι πρὸς ἰσάριθμα ἄτομα ἐφοδιασθέντα μὲ εἰσιτήρια ἀτομικῆς εισόδου, αἱ δὲ ὑπόλοιποι 23.127 εἰς ἄτομα ἐφοδιασθέντα μὲ δελτία εισόδου ἐκ τῶν λοιπῶν πόλεων τῆς χώρας ἢ καὶ μὲ εἰδικὰς προσκλήσεις.

Εἶναι φανερόν, ἐξ ἄλλου, ὅτι εἰς τὸν ἀριθμὸν τῶν ὡς ἄνω 750.184 εισόδων, πρέπει νὰ ὑπολογισθῆ ἓνα ποσοστὸν 5 ἕως 8 τοῖς ἑκατόν, ἀφορῶν ἐπισκέπτας προερχομένους ἐκ τῶν ἐπαρχιακῶν πόλεων, μεθ' ὧν ἡ Θεσσαλονίκη συνδέεται διὰ λεωφορειακῶν γραμμῶν. Ἐτερον ποσοστὸν, πολὺ μικρότερον φυσικὰ, ἀφορᾷ ἐπισκέπτας ἐκ τοῦ ἐξωτερικοῦ.

ΚΙΝΗΤΗ ΕΚΘΕΣΙΣ Ν. Α. Τ. Ο.

Σημαντικωτάτη καὶ γενικωτέρου ἐνδιαφέροντος ὑπῆρξεν ἡ κινήτη Ἐκθεσις τοῦ ΝΑΤΟ, καλύψασα 1200 μ² εἰς τὸ νότιον τμήμα τῆς Ἐκθέσεως, ὅπου ἐτοποθετήθη ἡ τεραστία σκηνή τῆς, πλασιωθεῖσα ἀπὸ τέσσαρα εἰδικὰ ρυμουλκούμενα βαγόνια.

Πράγματι εἰς τὸ κινήτὸ αὐτὸ караβάνι τῆς εἰρήνης, ἐνεφανίσθη καὶ ἐπετεύχθη ἀρτιώτατα καὶ μὲ τὰ πλέον σύγχρονα μέσα ἡ συντελουμένη ἀπὸ τὰ Κράτη τοῦ Ἀτλαντικοῦ Συμφώνου ἐργασία εἰς τὸ πεδίου τῆς εἰρηνικῆς αὐτῶν ζωῆς.

Μέσα εἰς τὴν θερμὴν ἀτμόσφαιραν τῆς συναδελφώσεως τῶν Κρατῶν τῆς Ἀτλαντικῆς Κοινότητος, τὴν ὁποίαν ἐδημιούργησεν ἡ ἐκθεσις αὐτή, ἦτο φανερὰ ἀλλὰ καὶ ἔντονος ἡ θέλησις τῶν λαῶν τῶν Κρατῶν τούτων νὰ καλλιερεύσουν τὸ ἐπίπεδον τῆς ζωῆς των καὶ νὰ ἀμυνθοῦν κατὰ πάσης ἐπιθέσεως, ἀποσκοπούσης εἰς τὴν κατάργησιν τῶν ἐλευθεριῶν καὶ τῆς ἀνεξαρτησίας των.

Εἰδικώτερα διὰ τὴν συμμετοχὴν τῆς Ἑλλάδος εἰς τὸ Ἀτλαντικὸν Σύμφωνον, ἡ Ἐκθεσις τοῦ ΝΑΤΟ ὑπῆρξεν ἐξόχως παραστατικὴ ἐμφανίσασα τοὺς ἀπὸ ἀρχαιοτάτων χρόνων ἀγῶνας τοῦ Ἑλληνικοῦ λαοῦ πρὸς περιφρούρησιν τῆς ἐλευθερίας καὶ ἀνεξαρτησίας του μέχρι τοῦ συμμοριτοπολέμου καὶ τὴν σημερινὴν θέλησιν τοῦ λαοῦ τούτου εἰς τὸ νὰ παραμένῃ ἡ χώρα του ἐλευθέρη καὶ νὰ ἀναπτύξῃ ὅλην τὴν δραστικότητά της ἐν εἰρήνῃ.

514.791 ἄτομα ἐσημειώσαν τὸ εἰδικὸν μηχανήμα τῆς ἐν λόγῳ ἐκθέσεως, ὅτι ἐπεσκέφθησαν αὐτὴν καὶ εἶναι χαρακτηριστικὴ ἡ παρατή-

ρησις τῆς Δ/σεως τῆς Ἐκθέσεως τοῦ ΝΑΤΟ, ὅτι ἐπρόκειτο περὶ κοινοῦ τὸ ὁποῖον ἐστάθη καὶ ἐπρόσεξεν ἰδιαίτερος καὶ ὅσο κανένα ἄλλο κοινόν, τὴν ἱστορίαν του, ὅπως αὕτη ἐνεφανίσθη εἰς τὰ τρία εἰδικὰ βαγόνια.

Ἐκπληξιν ἀκόμη προξένησεν εἰς τὴν Διεύθυνσιν τῆς Ἐκθέσεως τοῦ ΝΑΤΟ καὶ ὁ ὡς ἄνω ἀριθμὸς τῶν ἐπισκεπτῶν, ὑπερβάς πάντα ἄλλον ἐκ τῶν 28 πόλεων τῆς Εὐρώπης ἀπὸ τὰς ὁποίας ἐπέρασεν ἡ Ἐκθεσις αὕτη. Παραθέτομεν ἐνδεικτικῶς τοὺς ἀριθμοὺς ἐπισκεπτῶν, οἱ ὅποιοι ἐσημειώθησαν εἰς πέντε ἄλλας πόλεις:

Φλωρεντία ἄτομα 89.694 — Μιλᾶνον 312.432 — Βολώνια 133.511 — Ρώμη 241.714 — Νεάπολις 157.708.

ΑΝΟΙΓΜΑ ΤΗΣ 17ης Δ. Ε. Θ. ΕΠΙΣΚΕΨΕΙΣ ΕΠΙΣΗΜΩΝ

Τὸ ἀνοίγμα τῆς 17ης Δ.Ε.Θ. ἐγένετο πανηγυρικὸν τὴν καθωρισμένην ἡμέραν. Εἰς τὰς 10.30 π.μ. τῆς 7ης Σεπτεμβρίου ἔλαβε χώραν ἡ τελετὴ τῶν ἐγκαινίων τῆς ὁποίας προέστη ἡ Α.Π. ὁ Μητροπολίτης Θεσσαλονίκης κ. Παντελεήμων.

Τὰ ἐγκαινία ἐτίμησαν διὰ τῆς παρουσίας των ὁ Ἀντιπρόεδρος τῆς Κυβερνήσεως κ. Σοφ. Βενιζέλος, οἱ Ὑπουργοὶ Ἐμπορίου κ. Σ. Παπαπολίτης, Βιομηχανίας κ. Ἰ. Ζίγδης, Ἐμπορικῆς Ναυτιλίας κ. Κρασαδάκης, ὁ Ὑφυπουργὸς τῶν Συγκοινωνιῶν κ. Ἰ. Παπαδάκης, ὁ Γεν. Γραμματεὺς τοῦ Ὑπουργείου Ἐμπορίου κ. Παπαϊωάννου, ὁ Γεν. Γραμματεὺς Γεν. Διοικήσεως Βορ. Ἑλλάδος κ. Β. Μπλατσούκας, ὁ Γραμματεὺς τῆς ἐν Ἀθήναις Βρετανικῆς Πρεσβείας κ. Η. Ρ. L. Attlee, ὁ Ἐμπορ. Ἀκόλουθος τῆς Πρεσβείας τῆς Δυτ. Γερμανίας κ. Κνοκε, ὁ Γραμματεὺς τῆς Καναδικῆς Πρεσβείας κ. W. Mc. Kenzie Wood, ὁ Γραμματεὺς τῆς Πρεσβείας τῆς Νοτιοαφρικανικῆς Ἐνώσεως κ. Α. C. Oxley, ὁ Νομάρχης Θεσσαλονίκης κ. Σταματιάδης, οἱ ἐν Θεσσαλονικίᾳ Πρόξενοι τῶν ξένων Κρατῶν καὶ οἱ Ἀρχηγοὶ ξένων δογματῶν.

Ἐπίσης παρέστησαν εἰς τὰ ἐγκαινία ὁ Πρόεδρος τῆς Διεθνοῦς Ἐμποροπανηγύρεως Παρισίων κ. Tony Bouilhet καὶ ἡ Κ^α Bouilhet, ὁ κ. Ἰ. Πανάγος, Πρόεδρος τοῦ Ε.Ο.Τ., Ἐκπρόσωποι τῶν ἐν Θεσσαλονικίᾳ Στρατιωτικῶν Ἀρχῶν, τῶν Σωμάτων Ἀσφαλείας καὶ τοῦ Πανεπιστημίου Θεσσαλονίκης, ὁ Δήμαρχος Θεσσαλονίκης μετὰ τοῦ Δημοτικοῦ Συμβουλίου τῆς πόλεως, ἀνώτεροι ὑπάλληλοι διαφόρων ὑπουργείων καὶ τῆς Γεν. Διοικήσεως Μακεδονίας καὶ ἄλλοι.

Ἐν συνεχείᾳ κατὰ τὴν διάρκειαν τῆς Ἐκθέσεως ἐπεσκέφθησαν αὐτὴν οἱ Ὑπουργοὶ τῶν Οἰκονομικῶν κ. Εὐελπίδης καὶ τῆς Γεωργίας κ. Ἀλαμανῆς, ὁ ἐν Ἀθήναις Πρεσβευτὴς τῶν Ἦν. Πολιτειῶν κ. Πιουριφῶ, ὁ Ὑπουργὸς Γενικὸς Διοικητὴς Βορ. Ἑλλάδος κ. Σπαῆς, ὁ κ.

Leland Barrows Ἀρχηγός τῆς ἐν Ἑλλάδι Ἀποστολῆς Οἴκον. Συνεργασίας τοῦ Ὄργανισμοῦ Κοινῆς Ἀσφαλείας, συνοδευόμενος ὑπὸ τῶν κ. κ. Dowsley Clark, Διευθυντοῦ τῆς Ὑπηρεσίας Πληροφοριῶν, John Hermansen, Οἰκονομικοῦ Συμβούλου, William Kontos Εἰδικοῦ Βοηθοῦ τοῦ Ἀρχηγοῦ τῆς Ἀποστολῆς, τοῦ κ. R. M. Hughes Προξένου τῶν Η.Π.Α. ἐν Θεσσαλονίκῃ, τοῦ κ. C. A. Wright, τοῦ ἐν Θεσσαλονίκῃ Κλιμακίου τῆς Ἀποστολῆς, τοῦ κ. Miller Διευθυντοῦ τῆς ἐν Θεσσαλονίκῃ Ἀμερικανικῆς Ὑπηρεσίας Πληροφοριῶν, μετὰ τῶν κυριῶν αὐτῶν, καθὼς καὶ τοῦ κ. A. W. Johnson τοῦ Κλιμακίου τῆς Ἀμερικανικῆς Ἀποστολῆς ἐν Θεσσαλονίκῃ.

Τὴν Ἐκθεσιν ἐπεσκέφθησαν ἐπίσης ὁ Γεν. Δ/ντῆς τοῦ Ὑπουργείου Γεωργίας κ. Ν. Χριστοδοῦλου, ὁ Δ/ντῆς Γεωργικῶν Ἐφαρμογῶν καὶ Ἐκπαιδεύσεως κ. Ἄνδρ. Βερροϊόπουλος, οἱ Βουλευταὶ κ.κ. Π. Κερασώτης καὶ Λ. Ἰασονίδης. Ἐπίσης ἐκ τῶν Νομαρχῶν οἱ κ.κ. Γ. Λιγερᾶκης Πιερίας, Α. Μπότσης Εὐβοίας, Γ. Τσελίκας Χαλκιδικῆς, Κουκουρίδης Κοζάνης, Λ. Παπαρρηγόπουλος Καβάλας, Θ. Ἀργυρόπουλος Δράμας, καθὼς καὶ οἱ κ.κ. Δήμαρχοι πλείστων πόλεων τῆς Ἑλλάδος.

Ἐπίσης ἐπεσκέφθησαν τὴν Ἐκθεσιν ὁ κ. Remi Baert Πρεσβευτῆς τοῦ Βελγίου ἐν Ἀθήναις συνοδευόμενος ὑπὸ τοῦ Προξένου τῆς χώρας ταύτης ἐν Θεσσαλονίκῃ κ. Ἀντώνογλου. Οἱ κ. κ. Ὑπουργοὶ Μαῦρος, Ἐθνικῆς Ἀμύνης, Πατρίκιος Παιδείας καὶ Μπουρδάρης τῶν Συγκοινωνιῶν, ὁ Δήμαρχος Ἀθηναίων κ. Νικολόπουλος, ὁμάς ἐκ τῶν ἐν Ἀθήναις δημοσιογράφων καὶ ἀνταποκριτῶν ἑλληνικοῦ καὶ ξένου τύπου, ὁ κ. Μπέτος Γεν. Δ/ντῆς τοῦ Τύπου παρὰ τῇ Προεδρείᾳ τῆς Κυβερνήσεως, οἱ κ.κ. D. W. Mc. Can ἔμπορικὸς ἀκόλουθος παρὰ τῇ ἐν Ἀθήναις Βρετανικῇ Πρεσβείᾳ καθὼς καὶ ὁ κόμης Von Lerchenfeld τῆς Γερμανικῆς Πρεσβείας, ὁ πολιτευτῆς κ. Τουρκοβασίλης ὡς καὶ ὁ κ. Brooks μέλος τῆς Ἀμερικανικῆς Οἰκονομικῆς Ἀποστολῆς μετὰ τῆς κ. Brooks.

Προερχόμενοι ἐκ Γιουγκοσλαβίας ἐπεσκέφθησαν τὴν Ἐκθεσιν ὁ κ. Dimitse Mite, Πρόεδρος τῆς Βουλῆς τῶν Σκοπείων, ὁ κ. Contonse Tomo, Ἀντιπρόεδρος καὶ οἱ κ. κ. Grupishe Avenh καὶ Lifko Ublasoe ἀνώτατοι λειτουργοὶ τῆς Γιουγκοσλαβικῆς Δικαιοσύνης. Κατευθυνόμενα δὲ πρὸς Γιουγκοσλαβίαν ἐξ Ἀθηνῶν ἐπεσκέφθησαν τὴν Ἐκθεσιν καὶ τὰ μέλη τῆς Γιουγκοσλαβικῆς Στρατιωτικῆς Ἀποστολῆς.

Τὴν Ἐκθεσιν ἐπεσκέφθησαν ἐπίσης οἱ Νομάρχαι Ἀδριανουπόλεως καὶ Σαράντα Ἐκκλησιῶν συνοδευόμενοι ἀπὸ τὸν ἐν Θεσσαλονίκῃ Γεν. Πρόξενον τῆς Τουρκίας κ. Mehmed Ali Balin, τὸν ἐν Ἀδριανουπόλει Πρόξενον τῆς Ἑλλάδος κ. Κουζόπουλον μετὰ τῆς κ. Κουζοπούλου, τὸν κ. Osman Bozok Διευθυντὴν Ἐργοστασιῶν Ζαχάρεως ἐν Ayrullu τῆς Θράκης μετὰ τῆς κ. Bozok.

Τέλος τὴν Ἐκθεσιν ἐπεσκέφθησαν ὁ κ. A. G. Loesche ἐκ μέρους τῆς Διευθύνσεως τῆς Ἐφημερίδος Ubersse Post, Νυρεμβέργης, ὁ κ. K.

Mühlfeuzl ἐκ μέρους τοῦ Ραδιοσταθμοῦ τῆς Βαυαρίας, Sepp Finger ἀνταποκριτῆς τῶν Ἐφημερίδων Die Presse, Intern. Wirtschats καὶ Osterreichische Volkwirt, ὁ κ. J. Ratiu ἀντιπρόσωπος τῶν Pall Mall Deposit and Forwarding Cr Ltd, ὁ κ. Σταματόπουλος ἐκπρόσωπος τοῦ Διεθνoῦς Ἐπιμελητηρίου, καθὼς καὶ περὶ τὰ 70 μέλη τοῦ Ροταριανοῦ ὀμίλου.

Κατὰ τὰς τελευταίας δὲ αὐτῆς ἡμέρας ἐπεσκέφθησαν τὴν Ἐκθεσιν ὁ κ. Andre Mingalon, Ἐμπορικὸς Ἀκόλουθος τῆς ἐν Ἀθήναις Γαλλικῆς Πρεσβείας καὶ ὁ κ. Fuad Giehl Πρόξενος τῆς Αἰγύπτου ἐν Ἀθήναις.

Κατὰ κοινὴν ὁμολογίαν ἡ περίοδος 1952 ἐσημείωσε σταθμὸν εἰς τὴν δεκαεπταετῆ πορείαν τῆς Διεθνoῦς Ἐκθέσεως Θεσσαλονίκης. Ὑπερέβη, ἀπὸ πάσης πλευρᾶς, ὅλας τὰς προηγουμένας περιόδους καὶ ἀπέδειξε ὅτι ὁ μοναδικὸς εἰς τὴν Ἑλλάδα οἰκονομικὸς αὐτὸς Ὄργανισμὸς προχωρεῖ μὲ μεγάλα βήματα πρὸς τοιαύτην ἀνάπτυξιν, ὥστε λίαν συντόμως νὰ ἐπιβληθῇ ἐξ αὐτῆς ἐπέκτασις τοῦ σημερινοῦ χώρου καὶ κατ'ἀκολουθίαν συμπληρωματικὰ ἔργα καὶ ἐγκαταστάσεις.

Τέλος, εἶναι πολὺ ἐνδιαφέρον νὰ σημειωθῇ ἡ συμπίπτουσα ἀπὸ ἰδικoῦς μας καὶ ξένους ἐπισκέπτας διαπίστωσις ὅτι ἡ Διεθνῆς Ἐκθεσις Θεσσαλονίκης ἔχει ἀποκλειστικῶς ἰδικόν της χρῶμα τὸ ὁποῖον δὲν συναντᾶται ἄλλοῦ.

«Ἐπεσκέφθη περὶ τὴν δωδεκάδα ἐκθέσεων—μᾶς εἶπεν ὁ Ἀρχηγός τῆς Ἀμερικανικῆς Οἰκονομικῆς Ἀποστολῆς κ. Barrows—ἄλλαι ἦσαν μεγαλύτεραι καὶ ἄλλαι μικρότεραι τῆς ἰδικῆς σας, καὶ ἡ κάθε μία ἐξ αὐτῶν εἶχεν ἓνα εἰδικὸν ἐνδιαφέρον, καμμία ὁμως ἐξ αὐτῶν δὲν ἦτο τόσον ἐλκυστικὴ ὅσον ἡ ἰδικὴ σας».

Προφανῶς ὁ κ. Barrows, ὅπως καὶ ἄλλοι, θὰ ἐγοητεύθη ἀπὸ τὴν γενικὴν ἐμφάνισιν τῆς Ἐκθέσεως κατὰ τὰς ἀπογευματινὰς ἰδίως ὥρας μὲ τὰ μοναδικὰ εἰς ὠραιότητα ἡλιοβασιλέμματα τῆς Θεσσαλονίκης, τὰ ὁποῖα τὴν πλημμυρίζουν μὲ τὴν ἀνταύγειάν των καὶ τὴν μεταβάλλουν εἰς μικρὰν πολιτείαν ὄνειρου.

Θεσσαλονίκη, 27 Νοεμβρίου 1952.

Faint, illegible text at the top of the left page, possibly bleed-through from the reverse side.

Second block of faint, illegible text on the left page.

Third block of faint, illegible text on the left page.



Fourth block of faint, illegible text on the left page.

Fifth block of faint, illegible text on the left page.

Sixth block of faint, illegible text at the bottom of the left page.

TIF
HELEXPO

18^Η ΔΙΕΘΝΗΣ
ΕΚΘΕΣΙΣ
ΘΕΣΣΑΛΟΝΙΚΗΣ

6 - 27 Σεπτεμβρίου 1953

**18^{ème} Foire
Internationale
de Thessaloniki**

*du 6 au 27 Septembre
1953*

17^{ème}

**Foire Internationale
de Thessaloniki**

1952



Rapport

TIF
HELEXPO

17^{ème}

**Foire Internationale
de Thessaloniki**

1952



Rapport

FOIRE INTERNATIONALE DE THESSALONIKI

*

Rapport
sur la 17^e Manifestation
de 1952



TIF
HELEXPO

La Foire Internationale de Thessaloniki de 1952 qui était la 17^e depuis sa création et la deuxième depuis la dernière guerre, a ouvert ses portes en grande solennité le 7 Septembre 1952.

Son succès exceptionnel était déjà prévu depuis la manifestation de 1951, car pendant la durée de celle-ci un grand intérêt avait commencé à se manifester pour la Foire de l'année suivante et des emplacements étaient déjà demandés.

Ces demandes se multipliaient avec le temps et, bien avant que les délais fixés par le Règlement de Participation eussent expiré, tous les emplacements disponibles, notamment les emplacements couverts, étaient occupés; alors que de nouvelles demandes de participation continuaient d'affluer.

Cette abondance de demandes de participation a incité la Direction de la Foire à procéder d'urgence à l'édification d'un nouveau pavillon. Mais, avant même le commencement des travaux de construction de ce nouveau pavillon, tous ses stands étaient déjà couverts par les demandes et par conséquent on a dû prendre de nouvelles mesures pour créer des emplacements couverts.

C'est ainsi que pour abriter le plus grand nombre possible d'exposants on a ajouté, à titre provisoire, dans le parc de la Foire, trois grands pavillons en tôle.

Parallèlement à cette demande de stands, il y avait aussi de nombreuses demandes d'emplacements pour y construire des pavillons privés.

Plus forte encore était la demande de terrains nus pour l'exposition de machines et de véhicules, à tel point que finalement tous les emplacements disponibles à l'air libre furent couverts, n'ayant même pas suffi à la demande.

Mais, en dehors des constructions et des installations faites pour s'assurer des emplacements couverts, et qui ont fortement grevé le budget de la F.I.T., beaucoup d'autres travaux furent aussi exécutés qui avaient pour but de rendre l'aspect de la Foire plus imposant et son fonctionnement plus parfait.

Citons, en premier lieu, les travaux d'aménagement et d'asphaltage des allées de la Foire et le réseau d'égouts pour l'écoulement des

eaux de pluie. Ces travaux de portée essentielle ne pouvaient pas grever le budget de l'exercice présent; aussi, la dépense correspondante a-t-elle été prélevée sur le produit d'un emprunt de drs. 1.008.000.000 contracté par la F.I.T. auprès de la Banque de Grèce, sous la garantie de l'Etat.

Grâce à ces travaux, la Foire s'est présentée cette année, à ses visiteurs avec un aspect propre et civilisé. Il y a lieu d'ajouter que par le même emprunt ont été exécutés aussi quelques travaux d'éclairage supplémentaire, jugés indispensables après la construction des nouveaux pavillons.

Enfin, la Foire a dû consentir encore de lourdes dépenses pour compléter ses installations auxiliaires et réparer ses pavillons anciens qui présentaient certaines déficiences.

Sommes dépensées pour la reconstruction de la Foire et la préparation de la manifestation de 1952

Les sommes dépensées pour la construction de nouveaux pavillons permanents ou provisoires, ainsi que pour la construction et le décor de pavillons, stands et en général d'emplacements d'exposition de la part des exposants, de même que pour l'organisation et la préparation de la manifestation de 1952, sont évaluées approximativement comme suit :

A) Montants prélevés sur le budget de la F.I.T. 1952 - 1953

1. Pour la construction de pavillons et l'aménagement intérieur des pavillons démontables, réparation et mise au point de pavillons, construction de nouvelles installations auxiliaires, aménagement des allées et éclairage supplémentaire: Drs. 1.632.000.000
2. Diverses dépenses pour l'organisation et la préparation de la 17e manifestation (publicité, imprimés, personnel etc.) Drs. 1.566.000.000

B) Montants prélevés sur l'emprunt de la F.I.T.

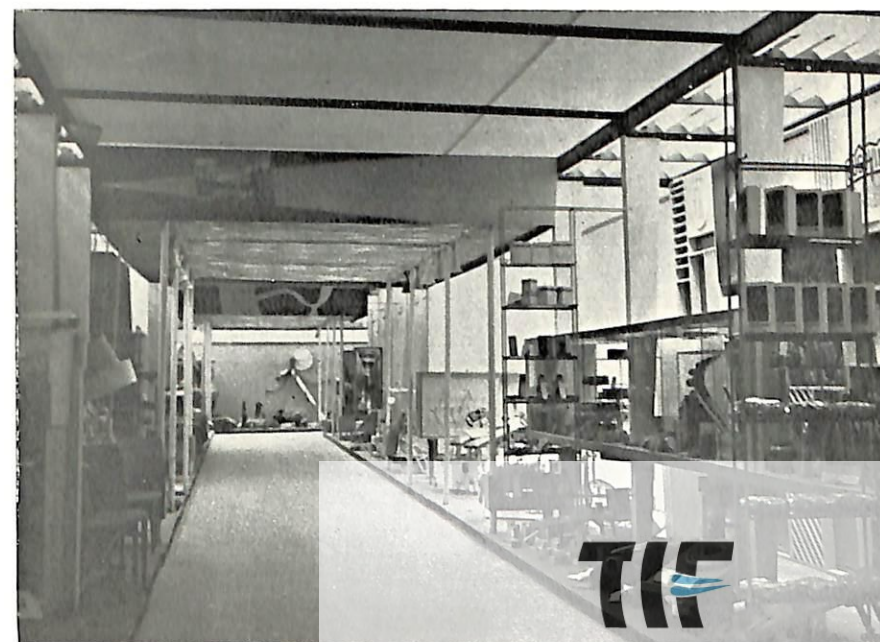
Pour le réseau d'égouts, asphaltage des allées et renforcement de l'éclairage Drs. 1.008.000.000

C) Montants dépensés par les participants (Exposants privés ou Organismes)

Drs. 11.000.000.000
A reporter Drs. 15.206.000.000



Le grand Pavillon de la Production Nationale.



Intérieur du Pavillon de Yougoslavie.



Une des allées centrales de la Foire.



Une des allées latérales.

Report Drs. 15.206.000.000

D) Restaurants - Bars - Attractions

Sommes dépensées par des particuliers pour diverses exploitations (constructions, organisation, surveillance, transports, fonctionnement, personnel)

Drs. 240.000.000

E) Caravane NATO

Frais d'installation et de fonctionnement

Drs 60.000.000

15.506.000.000

Participations grecques

La production grecque a fait son apparition sous ses deux formes : d'abord, celle de l'activité agricole en corrélation avec les réalisations obtenues par les services administratifs et organismes s'occupant du développement de la production agricole ; et en second lieu, celle de l'activité des industries, métiers et entreprises privées en général.

Cette exposition de la production grecque, comparée à celle de l'année passée et, surtout, à celle des années d'avant-guerre, a eu l'heureux résultat de faire ressortir un progrès général et une évolution très notable dans toutes les branches de la production grecque dont certaines ont même présenté des surprises.

C'est dans le grand Pavillon de la Production Nationale qu'a eu lieu cette exposition des résultats des efforts accomplis par les Administrations et Organismes publics pour la mise en valeur des ressources du pays et le développement de la production agricole.

Les visiteurs Grecs et étrangers, officiels ou particuliers, qui ont visité cette exposition de l'activité agricole grecque ont, non seulement manifesté leur vif intérêt et leur attention particulière, mais aussi ils ont exprimé leur profond estime pour le travail fécond accompli par nos agriculteurs.

Les services du Ministère de l'Agriculture et les divers organismes et associations coopératives qui participaient à cette exposition, n'ont pas ménagé leurs efforts et leurs dépenses pour présenter élégamment et d'une manière rationnelle et accessible au grand public le travail accompli par chacun de ces services dans son domaine particulier.

Or, il serait juste de souligner que tous ces Services et Organismes ont pleinement réussi dans leurs expositions et qu'ils sont dignes de félicitations. Ont été particulièrement remarquables pour leurs expositions et leur organisation les services de la Direction de l'Instruction et des applications agricoles du Ministère de l'Agriculture, les Organismes du Coton, du Tabac, du Riz, l'Institut d'amélioration des plan-

tes, la Direction des Forêts, le Service des Motocultures, le Service des Travaux Productifs de Macédoine.

On doit souligner aussi que, grâce aux efforts des agriculteurs grecs et au secours éclairé accordé par les Organismes du Coton et du Riz, ces deux produits très importants ont eu un tel rendement que non seulement ils couvrent les besoins de la consommation locale, mais ils peuvent aussi être exportés.

En ce qui concerne la production des agriculteurs et campagnards du pays, elle a été, par les soins de 52 Directions agricoles appartenant à des régions de même nombre, exposée dans toute sa richesse et diversité, par des menus échantillons des produits les plus caractéristiques comme qualité et comme importance de chaque région agricole.

Le nombre desdits exposants agricoles, s'est monté à 3.643 et les échantillons exposés par eux, atteignant le chiffre de 3.863 appartiennent aux catégories ci-après :

1. Céréales	1.061
2. Tabac en feuilles	92
3. Coton et plantes industrielles	189
4. Produits de viticulture, d'arboriculture et de jardinage	110
5. Produits d'élevage et plantes fourragères	189
6. Articles oléagineux	297
7. Vins et spiritueux	275
8. Légumes secs	417
9. Produits de sériciculture	52
10. Produits d'apiculture	236
11. Produits forestiers, minéraux, de pêche et de chasse	51
12. Fruits secs et conservés	428
13. Riz	32
14. Ouvrages à la main, métiers domestiques	71
Total des échantillons exposés	<u>3.863</u>

Participation de l'industrie et de l'artisanat grecs

La participation des industries et métiers du pays, comparée à celle de 1951, accuse une augmentation de 25%. Mais ce qu'il convient surtout de souligner, c'est que le champ de cette activité s'est étendu cette année sur des articles auxquels l'industrie hellénique ne nous avait pas accoutumés avant la guerre.

C'est ainsi que les industries métallurgiques et mécaniques ont présenté cette année des produits tout à fait nouveaux pour la production

grecque; comme, par exemple, des moteurs électriques, des semoirs de coton, de maïs et de légumes secs, des lieuses, des frigidaires et cuisinières électriques très perfectionnés, des balances automatiques et divers articles sanitaires, tous d'excellente qualité.

Plus grande encore fut la surprise des visiteurs de la F.I.T. lorsqu'ils ont vu exposés par l'industrie hellénique des articles comme: appareils de projection cinématographique, articles d'optique, horloges-pendules, crayons de toute qualité et variété, enfin des articles d'habillement en nylon.

Pour ce qui est des autres articles de la production industrielle hellénique, la première place était, comme l'année passée, occupée par les produits textiles, les magnifiques tissus de coton, de laine et de soie, exposés dans une gamme très riche de variétés, de qualités et de dessins et dont on a pu dire qu'ils sont supérieurs aux tissus correspondants étrangers.

L'industrie du cuir a fait aussi une imposante apparition avec ses produits qui ont fait une impression excellente.

Le tableau ci-après fournit des éléments plus concrets sur les participations privées de l'industrie et de l'artisanat, notamment au point de vue du nombre des exposants et des articles exposés :

Articles de l'industrie et de l'artisanat grecs classés par catégories et par nombre d'exposants :

1. Industries textiles, articles d'habillement. Matières premières	57
2. Industries métallurgiques et mécaniques. Matières premières	39
3. Industries chimiques et pharmaceutiques, Matières premières	48
4. Industries de la construction et matières premières	10
5. Industries du bois - Meubles en général	27
6. Industries du cuir - Articles en cuir - Pelleterie	16
7. Papeterie - Imprimerie - Fournitures de bureau	13
8. Industries de produits alimentaires	76
9. Vins, spiritueux, liqueurs, eaux minérales, boissons rafraichissantes etc.	43
10. Industries du tabac, de cigarettes et de cigares	4
11. Articles d'art populaire, ouvrages à la main, broderies, fleurs artificielles etc.	71

A reporter 407

	Report	407
12. Articles en bakélite et en matières plastiques en général		10
13. Articles d'applications électriques		6
14. Articles en caoutchouc, articles de sport etc.		5
15. Articles de verrerie, de céramique, de poterie, de porcelaine etc.		15
16. Articles de catégories non spécifiées		5
17. Organismes, Administrations, Services d'État etc.		46
18. Produits artisanaux et domestiques exposés par les soins des Directions du Ministère de l'Agriculture		47
19. Articles d'art populaire et ouvrages à la main exposés par les soins des circonscriptions départementales du pays		270
	T o t a l	<u>811</u>

A l'étage du Pavillon de la Production Nationale ont été exposés des articles de l'art populaire et des ouvrages à la main, très riches en nombre et en variétés, provenant de toutes les parties de la Grèce. De pareils articles furent aussi exposés dans d'autres pavillons de la Foire.

Elle était particulièrement intéressante, cette exposition d'articles de création populaire, dans lesquels le sentiment du beau s'allie si admirablement à une sûre conception de l'utilité pratique de l'article produit.

D'une façon générale, la participation de la production grecque a, cette année, été organisée et présentée de façon très rationnelle et susceptible d'intéresser les visiteurs; ceci a été obtenu grâce à la bonne volonté et à l'empressement mis par tous les participants à exposer leurs articles dans des stands savamment aménagés et décorés avec le meilleur goût.

Participations étrangères

Il résulte des données possédées par les services de la Foire que le nombre des exposants étrangers, appartenant à 19 pays divers, présente cette année une augmentation de 150% par rapport à celui de 1951.

Ces participations étrangères ont été réalisées pour la plus grande partie par l'entremise de représentants résidant en Grèce qui ont eu soin de faire parvenir à la Foire une déclaration de participation et de s'occuper de la bonne présentation de leurs articles.

Il est bien entendu que, vu le très grand nombre des maisons étrangères ayant demandé leur participation, les emplacements dispo-

nibles n'auraient pas suffi, si la Direction de la Foire n'avait pas eu soin de réduire les espaces demandés.

Une plus grande insuffisance a été signalée dans les espaces libres destinés à l'exposition de machines, tracteurs, machines agricoles, autocars et véhicules automobiles.

Le tableau ci-après indique le nombre des exposants étrangers par pays avec, en regard, les chiffres correspondants de l'année passée.

	1951	1952
1. Allemagne d'Ouest	151	519
2. Grande - Bretagne	90	182
3. Italie	42	113
4. France	52	79
5. Yougoslavie	29	62 *
6. États - Unis d'Amérique	47	46
7. Suisse	8	31
8. Pays - Bas	4	30
9. Suède	16	29
10. Autriche	5	21
11. Danemark	6	17
12. Belgique	6	12
13. Portugal	2	4
14. Espagne	2	2
15. Canada	2	2
16. Israël	—	2
17. Allemagne - Est	—	2
18. Luxembourg	—	1
19. Norvège	1	1
20. Tchécoslovaquie	—	1
	<u>463</u>	<u>1.156</u>

Participation officielle Yougoslave

La participation du pays voisin organisée par la Chambre de Commerce de Belgrade fut réalisée cette année sur une échelle plus vaste que l'année passée. Pour l'exposition des produits yougoslaves fut utilisé, dans le Pavillon de la Foire, un emplacement deux fois plus grand que celui de 1951.

Les organisateurs de cette participation ont déployé des efforts très louables pour l'aménagement et le décor du Pavillon yougoslave et la bonne disposition des produits exposés.

* Dont 61 exposants appartenant à la participation officielle yougoslave.

En effet, c'est la deuxième fois depuis la guerre que la Yougoslavie participe à l'unique Foire Internationale de Grèce, dans l'intention d'améliorer et développer les relations économiques entre les deux pays.

Ces dispositions ont trouvé leur correspondance auprès des visiteurs Grecs du Pavillon et les efforts yougoslaves pour trouver un débouché de leurs produits en Grèce ont eu des résultats encourageants.

D'autre part, les visiteurs officiels du Pavillon, Grecs et étrangers, ont constaté les progrès très importants accomplis par le pays voisin depuis sa libération dans toutes les branches de l'activité de sa population laborieuse.

Le groupe d'exposants yougoslaves englobait 61 entreprises, contre 29 en 1951. Les produits exposés appartenaient principalement aux catégories suivantes :

Articles comestibles en conserves et au naturel. Boissons alcooliques, fruits, produits chimiques et pharmaceutiques, plantes.

Scies mécaniques et outils à travailler le bois, bois de construction de diverses qualités et emplois, meubles en bois, encadrements de portes et fenêtres, minéraux, produits pétroliers, charbon lignite.

Papier photographique et films, papier carbone et couleurs d'imprimerie.

Huiles essentielles, drogues pour les animaux, électrodes, moteurs, instruments de mesure, instruments et outils agricoles, grues, chaînes, ustensiles de cuisine émaillés, lampes de poche, lampes - tempête, fers à repasser, serrures, bicyclettes, fils électriques, articles de quincaillerie, tubes de fils électriques, armatures pour conduites d'eau et de vapeur.

Fauteuils, articles et instruments dentaires, seringues d'injection, articles pour hôpitaux, instruments chirurgicaux, étuves stérilisantes, horloges, tissus en coton, en laine, en feutre.

Presses, réducteurs de vitesse, têtes de câble, boîtes de dérivation, isolateurs, centrales téléphoniques, égreneuses de coton, pompes centrifuges.

Pendant la durée de la Foire plusieurs affaires furent traitées dans le Pavillon Yougoslave, notamment sur des articles comestibles, sur le bois de construction etc., dont le chiffre est estimé à plus de 200.000 dollars.

Produits d'Allemagne - Est

Une entreprise grecque d'exportation de produits helléniques a pris l'initiative d'organiser une exposition de produits de fabriques allemandes fonctionnant en Allemagne - Est.

L'exposition de ces produits a eu lieu dans un pavillon privé, et a attiré le vif intérêt des visiteurs.

Il s'agissait de produits que ladite entreprise importerait en Grèce par voie d'échange contre des produits grecs à expédier en Allemagne-Est.

Les articles exposés dans ce Pavillon étaient les suivants : tulles, marquises, tissus pour ameublements, dentelles, pyjamas, mousselines, bas, nappes, serviettes de table, tissus de femme, zellwolle, filets, rubans, balances, machines à pétrole, articles électriques, cuisinières électriques, machines à écrire, à calculer et à coudre, thermos etc.

Nous donnons ci-bas les firmes allemandes qui ont produit les articles ci-haut, et qui n'ont pas été insérées dans le Catalogue de la Foire à cause du retard apporté dans la communication de la liste.

1) Pausaer Tüllfabrik A. G. Pausa, 2) Mechanische Weberei Niederorschel, Niederorschel-Eichsfeld, 3) Vogtländische Kongress- und Madras-Weberei Oelsnitz, 4) Deutsche Warenvertriebsgesellschaft M. B. H. Berlin W. 8, 5) Deutscher Innen und Aussen Handel Holz, 6) Ernst Glathe & Sohn Mecanische Weberei Niederoderwitz/Ol, 7) Textil-Werke Hartha I S. A., 8) Veb Cottbuser Vollwaren-Fabrik Cottbus, 9) Plauener Netzwerk G.M.B.H., 10) Ostdeutsche Tuchfabrik Veb Forst/Lausitz, 11) Sampt-cord und Velvetonwerk Leutersdorf Olz, 12) Veb Erste Forster Textil Werke Forst/Lausitz.

Espaces occupés

Nous donnons ci-après des éléments détaillés relativement aux espaces de toutes catégories utilisés en 1952, soit pour l'exposition des articles, soit pour les besoins du fonctionnement de la Foire.

Il résulte de ces données et de celles de 1951, qui sont insérées en regard, que les espaces utilisés en 1952 dépassent en étendue ceux de l'année passée de 80% environ.

Ce fait constitue la preuve la plus éclatante que le développement futur des participations — surtout lorsque nous aurons aussi, comme il est à prévoir, des participations officielles d'Etats étrangers — imposera fatalement l'extension de la Foire aussi bien en superficie qu'en installations.

A. Espaces couverts

a) Pavillons de la Foire

Pavillon A.	M2	2.100	
» B.	M2	2.100	
» C.	M2	800	
Pav. de la Production Nationale	M2	3.150	
8 Pavillons démontables en tôle	M2	1.100	
3 » » ROMNEY	M2	900	10.150

A reporter 10.150

	Report	10.150
b) Pavillons privés permanents		4.107
c) " " provisoires		1020
B. Hangars et Terrains libres (pour exposer des machines)		5.997
C. Caravane "N.A.T.O."		1.200
D. Installations accessoires - Restaurants, bars, pâtisseries		3.950
E. Parc d'Attractions		4.500
	Total	<u>30.924</u>

Récapitulation comparative

	1951 M2	1952 M2
A) Espaces couverts (dans les pavillons de la F. I. T.)	8.450	10.150
B) Pavillons privés (permanents - provisoires)	3.450	5.127
C) Hangars et terrains libres (pour exposition de machines)	2.360	5.997
D) Caravane N.A.T.O.	—	1.200
E) Espaces pour installations accessoires	3.000	3.950
F) Parc d'attractions	—	4.500
	<u>17.260</u>	<u>30.924</u>

Articles étrangers exposés et nombre des exposants

Le tableau ci-après indique les catégories de produits exposés à la Foire par les participants étrangers :

Catég. 1. Articles d'alimentation en général, Spiritueux, Eaux minérales, Cigares, Cigarettes	27
» 2. Produits chimiques, Articles pharmaceutiques, Articles de toilette, Couleurs, Produits chimiques agricoles	108
» 3. Céramique, Porcelaines, Cristallerie, Verrerie, Articles de ménage	<u>23</u>
A reporter	158

	Report	158
Catég. 4. Meubles en bois et métalliques, Industries du bois, matériaux de construction, matières premières, Quincaillerie		37
» 5. Articles d'artisanat et ouvrages à la main de confection ménagère et autres. Jouets d'enfants, Bijouterie, Orfèvrerie d'argent, Fleurs artificielles, Joaillerie, Fausse bijouterie, Bibelots, Articles pour fumeurs, Articles d'art populaire		51
» 6. Electricité industrielle et ménagère, appareils de chauffage et de cuisine, appareils frigorifiques, balais électriques, fers à repasser, radios, appareils de télévision, gramophones, radiateurs, balances de précision, appareils de radiographie, instruments médicaux, chirurgicaux, instruments de précision, téléphones, compteurs d'eau et d'électricité, appareils de prise et de projection cinématographique, appareils photographiques-papier et film photographique-Articles d'éclairage en général		242
» 7. Produits textiles. Matières premières, Articles d'habillement et de nouveautés, Fourrures, Tapis, Tissus d'ameublement, Articles de décoration ménagère		92
» 8. Cuirs - Caoutchouc - Bakélite. Cuirs travaillés et articles en cuir, chaussures en cuir ou en caoutchouc, Articles de voyage et de sport - Articles en bakélite et caoutchouc.		46
» 9. Industrie du papier et matières premières d'imprimerie en général. Editions - Outillage de bureaux-Installations de bureaux et d'entreprises, Emballages, Fournitures de bureau - Machines à écrire et à calculer-Duplicateurs - Instruments de dessin, de mesure, encres typographiques etc.		85
» 10. Industries métallurgiques et mécaniques - Machines en général. Machines motrices - Dynamos Machines à tisser - Appareils de soudure à oxygène, Bétonnières, Machines à tuiles, Générateurs d'acétyline - Compresseurs d'air - Machines d'imprimerie et de reliure.		<u>241</u>
	A reporter	955

	Report	955
Catég. 11. Machines et outils d'agriculture. Tracteurs - Machines pour le traitement du riz - Moulins cylindriques - Trieurs à blé - Egreneuses, Moissonneuses, Batteuses, Semoirs, Appareils de pluie artificielle, Barattes, Machines-outils (tours etc), instruments et accessoires en général - Machines couveuses.		106
» 12. Véhicules - Matériel roulant. Automobiles et accessoires, camions, autocars, motocyclettes, bicyclettes, tricyles et accessoires.		81
» 13. Agriculture - Produits d'élevage - Industries agricoles - Activité agricole - Légumes secs - Céréales - Riz - Tabac en feuilles - Coton et plantes industrielles - Plantes et produits de jardinage, d'arboriculture, de viticulture - Produits de sériciculture Huiles, Miel, Spiritueux, Fruits secs, Conserves, Produits forestiers - Minéraux.		14
		<u>1.156</u>

Licences d'importation pour les articles étrangers

Vu le grand nombre d'exposants étrangers, les articles importés dans le parc de la Foire étaient, comme c'était naturel, très nombreux et très variés. Il est vrai que, dans certains cas les quantités d'articles introduites dans la Foire furent excessives et très disproportionnées aux quantités exigées pour une participation normale.

Pour le règlement de l'importation des articles vendus pendant la durée de la Foire, le Ministère du Commerce avait affecté, à temps, divers montants de devises suivant les pays d'origine de ces articles.

Plus tard, vu le grand nombre des participations étrangères, et à la suite de démarches entreprises par la F.I.T. des montants supplémentaires furent approuvés pour certains pays qui avaient un grand nombre d'exposants. Entretemps une Commission fut constituée composée de fonctionnaires supérieurs, dans laquelle étaient aussi représentées la Banque de Grèce et la F.I.T.

Cette Commission prenant en considération les montants mis à sa disposition, la catégorie des articles, leur utilité et leur valeur, a procédé à l'émission des licences d'importation, ayant aussi en vue les besoins réels du pays en articles d'importation.

Il est vrai que, malgré la majoration ultérieure desdits montants, il n'a pas été possible, vu le grand nombre des exposants et aussi la valeur élevée de certains articles (notamment des machines de toute catégorie) d'éviter des réductions de montants demandés et de donner satisfaction à toutes les demandes d'importation présentées par les exposants.

Pour plus ample information, nous donnons ci-après: a) Un tableau des montants approuvés par les Ministères compétents (Tableau I), b) Un tableau des licences d'importation émises par la Commission compétente globalement *pour chaque pays* avec, en regard, les sommes demandées (Tableau II) et c) Un tableau indiquant globalement, *pour chaque catégorie d'articles*, les licences d'importation émises (Tableau III).

T A B L E A U I

INDIQUANT LES MONTANTS APPROUVÉS POUR IMPORTATION
D'ARTICLES DE DIVERS PAYS

1. Pays de la région dollar	Dollars	50.000
2. Allemagne—Ouest	»	420.000
3. Pays de la région sterling	»	130.000
4. France	»	200.000
5. Italie	»	150.000
6. Suisse	»	30.000
7. Yougoslavie	»	60.000
8. Suède	»	25.000
9. Pays - Bas	»	20.000
10. Autriche	»	40.000
11. Israël	»	25.000
12. Allemagne - Est	»	10.000
13. Autres pays	»	30.000
		<u>1.190.000</u>
Allemagne-Ouest pour articles hors-programme		200.000
		<u>1.390.000</u>

Sur les montants indiqués ci-haut pour les cas No 3 jusqu'à 13, les 85% de chaque montant étaient destinés à l'importation d'articles inclus dans le programme d'importations de la Grèce et les 15% restants pour des importations d'articles hors programme.

T A B L E A U II

INDIQUANT LES LICENCES D'IMPORTATION EMISES PAR PAYS ETRANGER
AVEC, EN REGARD, LES MONTANTS DEMANDES

P a y s	Montants demandés Dollars	Montants accordés Dollars
1. Etats-Unis d'Amerique, Canada	90.239,06	56.649,19
2. Israël	3.182,	3.182
3. Allemagne - Est	383,80	383,80
4. Autres pays (Belgique, Danemark Portugal, Espagne)	107.908,38	31.416,28
5. Pays - Bas	56.869,05	43.245,92
6. Suède	45.950,30	42.671,59
7. Autriche	34.247,46	11.726,89
8. Suisse	53.801,57	27.788,57
9. Italie	258.184,58	154.901,08
10. France	96.053,35	65.294,55
11. Angleterre	315.726,12	227.834,73
12. Yougoslavie	31.741,91	31.741,91
13. Allemagne - Ouest	1.175.088,65	676.197,03
Dollars	2.269.376,23	1.376.063,54

T A B L E A U III

INDIQUANT GLOBALEMENT LES LICENCES D'IMPORTATION APPROUVEES
PAR LA COMMISSION COMPETENTE POUR CHAQUE CATEGORIE D'ARTICLES

Catég. 1. Articles d'alimentation en général, Spiritueux, Eaux minérales, Cigares - Cigarettes.	49.422,39
» 2. Produits chimiques, Articles pharmaceutiques, Articles de toilette, Couleurs, Produits chimiques agricoles.	67.382,53
» 3. Céramique, Porcelaines, Cristallerie, Verrerie, Articles de ménage.	5.349,19
» 4. Meubles en bois et métalliques - Industries du bois, matériaux de construction, matières premières - Quincaillerie.	28.175,81
» 5. Articles d'artisanat et ouvrages à la main de confection ménagère et autres. Jouets d'enfants, Bijouterie, Orfèvrerie d'argent, Fleurs artificielles, Joaillerie, Fausse bijouterie, Bibelots, Articles pour fumeurs, Articles d'art populaire.	8.782,68
A reporter	159.112,60

Report	159.112,60
Catég. 6. Electricité industrielle et ménagère - Appareils de chauffage et de cuisine - Appareils frigorifiques, fers à repasser, balais électriques, radios, appareils de télévision, gramophones, radiateurs, balances de précision, appareils de radiographie, instruments médicaux, chirurgicaux, instruments de précision, téléphones, compteurs d'eau et d'électricité, appareils de prise et de projection cinématographique, appareils photographiques - papier et film photographiques - Articles d'éclairage en général.	185.479,62
» 7. Produits Textiles. Matières premières - Articles d'habillement et de nouveautés - Fourrures - Tapis - Tissus d'ameublement - Articles de décoration ménagère.	28.002,69
» 8. Cuirs - Caoutchouc - Bakélite. Cuirs travaillés et articles en cuir, chaussures en cuir ou en caoutchouc - Articles de voyage et de sport - Articles en bakélite et caoutchouc.	17.169,07
» 9. Industrie du papier et matières premières d'imprimerie en général. Editions - Outillage de bureau - Installation de bureaux et d'entreprises - Emballage - Fournitures de bureau - Machines à écrire et à calculer - Duplicateurs - Instruments de dessin, de mesure, encres typographiques etc.	153.964,61
» 10. Industries métallurgiques et mécaniques - Machines en général. Machines motrices - Dynamos - Machines à tisser - Appareils de soudure à oxygène - Bétonnières - Machines à tuiles - Générateurs d'acétyline - Compresseurs d'air - Machines d'imprimerie et de reliure.	345.560,50
» 11. Machines et outils d'agriculture. Tracteurs - Machines pour le traitement du riz. Moulins cylindriques - Trieurs à blé - Egreneuses - Moissonneuses - Batteuses - Semoirs - Charrues - Appareils de pluie artificielle - Barattes - Machines - outils (tours etc), Instruments et accessoires en général - Machines couveuses.	287.031
» 12. Véhicules - Matériel roulant. Automobiles et accessoires, camions, autocars, motocyclettes tricycles et accessoires.	199.743,45
	1.376.063,54

Résultats Economiques

Pour déterminer les résultats économiques de la Foire, on rencontre plusieurs difficultés dont certaines insurmontables.

Tout de même, dans la mesure du possible et sur base de données vérifiées, ou d'évaluations sommaires ou de renseignements incontrôlables, nous donnons ci-bas quelques chiffres qui peuvent donner une idée du mouvement économique provoqué par la 17^e Foire Internationale de Thessaloniki.

- | | | | |
|----|----|--|----------------|
| 1. | a) | Il a été introduit et, pour la plupart, exposé dans l'enceinte de la Foire des marchandises provenant de divers pays dont la valeur total CIF, droit d'entrée compris, se monte approximativement à Drs. | 47.000.000.000 |
| | b) | Il a été exposé d'autres marchandises d'origine également étrangère provenant des stocks existant déjà en Grèce et se trouvant en possession des représentants des exposants, d'une valeur environ Drs. | 3.000.000.000 |
| 2. | | Il a été exposé dans l'enceinte de la Foire des échantillons et des marchandises de production grecque d'une valeur totale environ de Drs. | 30.000.000.000 |
| 3. | a) | De la part des exposants intéressés ou de leurs représentants du paragraphe 1a a été déclarée la vente de la plus grande partie des articles introduits et il a été demandé des licences d'importation pour une valeur totale CIF de Doll. | 2.269.376 |
| | b) | Contre le montant demandé comme ci-haut, la Commission compétente, opérant dans les limites fixées d'avance, a octroyé des licences d'importation de marchandises pour une valeur totale de Doll. | 1.376.063 |
| | e) | L'émission de licences d'importation pour les autres articles vendus dans la Foire sera faite par la voie ordinaire suivie pour le programme des importations du pays. La valeur de ces articles (CIF) est environ de Doll. | 893.313 |
| 4. | | Sur les articles étrangers exposés appartenant aux stocks déjà existant en Grèce (1b) il a été vendu, d'après les indices existants, le $\frac{1}{3}$ en valeur, soit Drs. | 1.000.000.000 |

5. Les ventes et les commandes passées sur des articles de l'industrie et de la production grecques, exposés en échantillons ou en marchandises réelles sont évalués très sommairement à
Drs. 40 à 50.000.000.000
6. Quant aux résultats indirects de la Foire, c'est-à-dire ceux qui sont dus au mouvement provoqué sur le marché de Thessaloniki par l'affluence des visiteurs, il y a l'impression que ces résultats sont inférieurs à ceux de l'année passée; cette différence en moins est attribuée au fléchissement du pouvoir d'achat de la population rurale dû à la crise économique qui sévit notamment en province.

Visiteurs - Entrées

Le mouvement de visiteurs à la Foire de 1951 avait été qualifié d'exceptionnel; pourtant, il a été dépassé par celui de la Foire de 1952.

C'est ainsi que contre les 682.848 entrées qui avaient été enregistrées l'année passée, nous avons eu cette année 773.311 entrées. Sur ce chiffre, les 750.181 entrées concernent des personnes arrivées d'autres villes et munies de cartes d'entrée ou de cartes d'invitation spéciales.

Il est bien entendu, d'autre part, que dans ce chiffre de 750.181 entrées, un pourcentage de 5 à 8% concerne des visiteurs des villes de province avec lesquelles Thessaloniki est reliée par des lignes d'autocars; un autre pourcentage faible concerne des visiteurs venus de l'étranger.

Caravane N. A. T. O.

Très importante et d'un intérêt plus général a été l'exposition du Caravane du N.A.T.O. qui a couvert un espace de M² 1200 dans la partie sud de la Foire, où fut dressée la tente immense du Caravane encadrée de quatre wagons spéciaux.

En effet, dans ce caravane mobile de la paix a été présenté d'une façon parfaite le travail accompli par les Nations du Pacte Atlantique dans le champ de leur activité pacifique.

Dans la chaude atmosphère de fraternité créée par cette exposition, on sentait la ferme volonté des peuples de la Communauté atlantique

d'améliorer leur niveau de vie et de se défendre contre toute agression visant à l'abolition de leur liberté et de leur indépendance.

En ce qui concerne plus spécialement la participation de la Grèce au Pacte atlantique, l'exposition du N.A.T.O. a été éminemment instructive car elle a illustré les luttes menées par le peuple grec dès les temps les plus reculés et jusqu'à la guerre des partisans pour sauvegarder sa liberté et son indépendance et a souligné la volonté de ce peuple de rester toujours libre pour exercer et développer son activité dans la paix.

Le nombre de visiteurs de cette exposition du N.A.T.O., tel qu'il a été enregistré dans un appareil spécial, s'est monté à 514.791; ce public, d'après la remarque caractéristique de la Direction du Caravane, mieux que n'a fait aucun autre public, a contemplé longuement et avec une attention particulière, l'histoire de son pays, telle qu'elle était représentée dans les tableaux exposés dans les trois wagons.

La Direction du caravane du N.A.T.O. n'a pas moins été frappée par l'importance du chiffre ci-haut de visiteurs de cette exposition, chiffre qui n'a été atteint dans aucune des 28 villes visitées par ce caravane. A titre documentaire nous donnons ici les chiffres de visiteurs enregistrés dans cinq de ces villes: Florence visiteurs 89.694—Milan: 312.432 — Bologne: 133.511.— Rome: 211.714.— Naples: 157.708.

Inauguration de la 17^e F.I.T. - Visiteurs Officiels

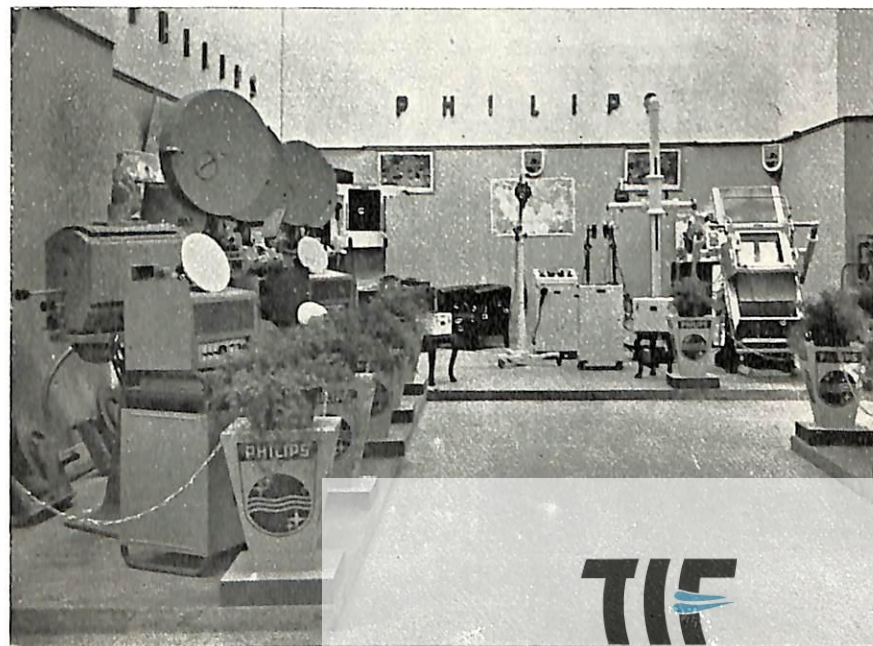
L'inauguration de la 17^e manifestation de la F.I.T. a eu lieu en toute solennité au jour fixé, c'est-à-dire le 7 septembre 1952 à 10.30. La bénédiction a été donnée par l'Archevêque de Thessaloniki Mgr. Pantéléïmon.

Ont honoré cette cérémonie de leur présence: Le Vice-Président du Conseil des Ministres M. Soph. Vénizelos, les ministres: du Commerce M. S. Papapolitis, de l'Industrie M. J. Zigdis, de la Navigation Commerciale M. Krassadakis, le Sous-Secrétaire d'Etat au Ministère des Communications M. J. Papadakis, le Secrétaire Général du Ministère du Commerce M. Papaïoannou, le Secrétaire Général du Gouvernement de la Grèce du Nord M. B. Blatsoukas, le Secrétaire de l'Ambassade de Grande Bretagne à Athènes M. H. P. L. Attlee, le Conseiller Commercial de l'Ambassade d'Allemagne-Ouest à Athènes M. Knoke, le Secrétaire de la Légation du Canada M. W. Mc Kenzie Wood, le Secrétaire de la Légation de l'Union Sud-Africaine M. A. C. Oxley, le Préfet de Thessaloniki M. Stamatiadis, M. M. les Consuls des puissances étrangères à Thessaloniki, les Supérieurs du clergé étranger de notre ville.

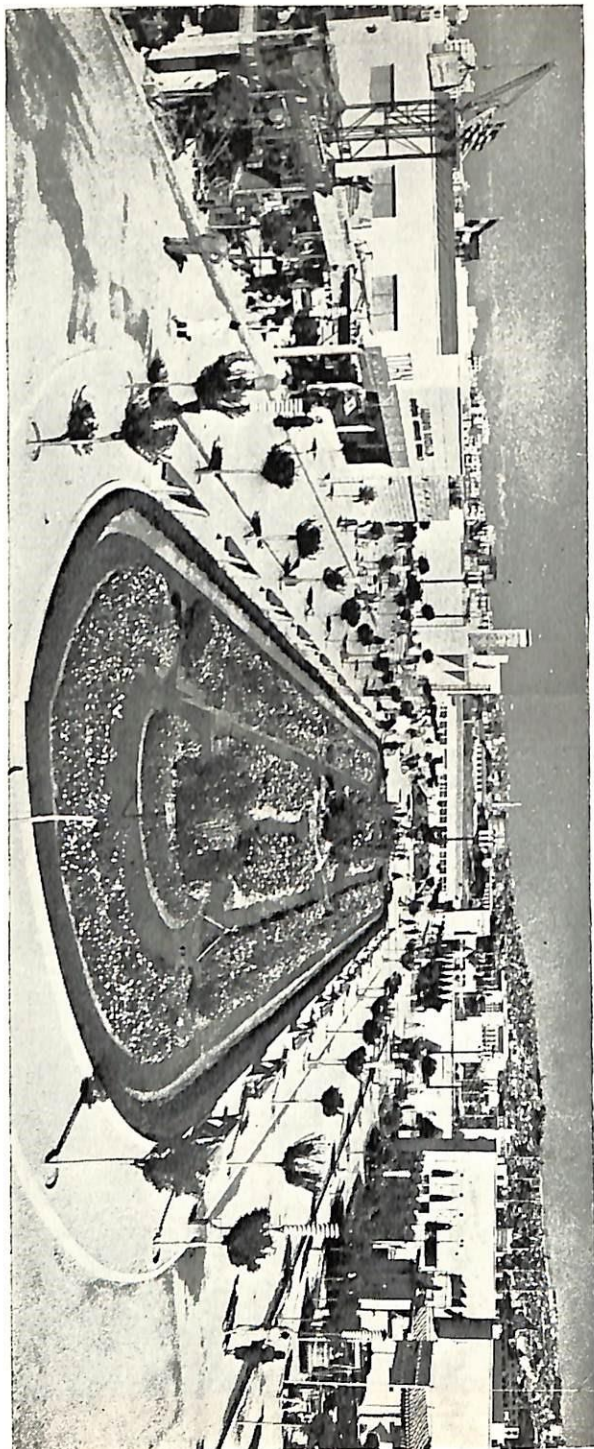
De même assistèrent à la cérémonie d'inauguration le Président de la Foire Internationale de Paris Mr Tony Bouilhet et Madame, M. J.



La partie ouest de la Foire; au fond la ville haute.



Vue intérieure de la Foire.



Panagos, Président de l'Office Hellénique du Tourisme, des représentants des autorités militaires de Thessaloniki, des services de la Sûreté et de l'Université de Thessaloniki, le Maire de Thessaloniki entouré des membres du conseil municipal, des fonctionnaires supérieurs des divers Ministères et du Gouvernement Général de la Macédoine etc. etc.

Plusieurs autres personnalités grecques et étrangères ont visité la Foire pendant la durée de sa manifestation. Citons entre autres: les Ministres des Finances M. Evelpidis et de l'Agriculture M. Alamanis, l'Ambassadeur des Etats - Unis à Athènes M. Peurifoy, le Ministre - Gouverneur de la Grèce du Nord M. Spais, M. Leland Barrows, chef de la Mission de l'E.C.A. en Grèce accompagné de M. M. Dowsley Clark, Directeur du Service des Informations, John Hermansen, conseiller financier, William Kontos, assistant spécial du Chef de la Mission, M. R. M. Hughes, Consul des U.S.A. à Thessaloniki, M.C.A. Wright, de la Mission Américaine Section de Thessaloniki, M. Miller Directeur du Service d'Informations américain à Thessaloniki accompagnés de leurs dames enfin M A. W. Johnson, de la Mission Américaine section de Thessaloniki.

De même ont visité la Foire: le Directeur Général du Ministère de l'Agriculture M. N. Christodoulou, le Directeur de l'Instruction et des Applications Agricoles M. A. Verriopoulos, les députés M. M. P. Kerasotis et L. Iassonidis, les Préfets M.M. G. Ligérikis de Pierria, A. Botsis d'Eubée, G. Tsélikas de Chalcidique, Coucouridis de Cozani, L. Pappargopoulos de Cavala, Th. Argyropoulos de Drama, ainsi que les Maires de la plupart des villes de Grèce.

Ont également visité la Foire M. Rémi Baert. Ministre de Belgique à Athènes accompagné du Consul à Thessaloniki M. Antonoglou, M. M. les Ministres Mavros de la Défense Nationale, Patrikios de l'Instruction Publique et Bourdaras des Communications, le Maire d'Athènes M. Nicolopoulos, un groupe de journalistes athéniens et de correspondants de la presse étrangère, M. Betos Directeur Général de la Presse près la Présidence du Conseil, M. M. D. W. Mc Can Conseiller Commercial près l'Ambassade de Grande-Bretagne à Athènes, le comte von Lerchenfeld de la Légation d'Allemagne, l'homme politique M. Tourcovassilis, ainsi que M. Brooks membre de la Mission économique américaine avec Mme Brooks.

Venant de Yougoslavie ont aussi visité la Foire M. Dimtse Mire président de la Chambre de Skoplje, M. Contortse Tomo, Vice - Président, M.M. Grupishe Avem et Lifko Ublagoc, Fonctionnaires supérieurs de la Justice Yougoslave. Les membres de la Mission Militaire Yougoslave rentrant d'Athènes à Yougoslavie visiterent aussi la Foire.

Visiterent aussi la Foire les Préfets d'Andrinople et de Kirk-Kilissé accompagnés de M. le Consul Général de Turquie à Thessaloniki M. Meh-

med Ali Balin, de M. le Consul de Grèce à Andrinople et de Mme Kouzopoulos, de M. Osman Bozok, Directeur de la raffinerie de sucre à Alpullu (Thrace) avec Mme Bozok.

La Foire a également reçu la visite de M. le Dr Hans Hajek Directeur de la Société austro-turque des Tabacs, de M. M. le Directeur Général du Monopole autrichien des Tabacs avec Mme Wlasak, accompagnés des conseillers techniques de la même Société M. M. Bernardek, Maroussi et de M. Otto Riedel, Directeur.

Enfin ont visité la Foire M.A.G. Loesche de la part de direction du journal «Ubersee Post», de Nurnberg, M. K. Mühlfeuzl de la part de l'Institut de la Radiodiffusion de Bavière, M. Sepp Finger correspondant des journaux «Die Presse», «Intern. Wirtschats» et «Osterreichische Volkwirt», M. J. Ratiu représentant des Pall Mall Deposit and Forwarding Cy LTD, M. G. Stamatopoulos représentant de la Chambre Internationale et 70 membres environ de la Rotary Association.

Pendant les derniers jours de sa manifestation visitèrent la Foire M. André Mingalon, conseiller commercial de l'Ambassade de France à Athènes et M. Fuad Chebl Consul d'Égypte à Athènes.

De l'aveu général, la Foire de 1952 a marqué une station dans la carrière déjà longue de la Foire Internationale de Thessaloniki. Son succès a dépassé à tous les points de vue toutes les manifestations antérieures et a prouvé que cet Organisme économique unique en Grèce, avance à grands pas vers un développement tel qu'il imposera à bref délai l'extension de son territoire et conséquemment l'exécution d'ouvrages et installations supplémentaires.

Enfin, il est intéressant de noter ici cette constatation faite par des visiteurs aussi bien Grecs qu'étrangers que la Foire Internationale de Thessaloniki a un caractère tout particulier, une couleur bien à elle, qu'on ne rencontre pas ailleurs.

«J'ai visité une douzaine de Foires—nous a dit le Chef de la Mission Américaine M. Barrows—j'en ai vu de plus grandes et de plus petites que la vôtre, et chacune de ces Foires présentait un intérêt spécial. Aucune pourtant n'était aussi attrayante que la vôtre».

M. Barrows, comme les autres, a dû manifestement être enchanté par l'aspect général de la Foire pendant les moments du crépuscule, lorsque le coucher du soleil, qui est vraiment unique à Thessaloniki, l'enveloppe de ses reflets et la transforme en une petite ville de rêve.

Thessaloniki le 27 Novembre 1952



ITF
HELEXPO

**18^{ème} Foire
Internationale
de Thessaloniki**

*du 6 au 27 Septembre
1953*